

PRIMER REGISTRO DEL BOBO CORONADO *NOTHARCHUS TECTUS* (BUCCONIDAE: AVES) PARA EL DEPARTAMENTO DE LA PAZ Y PARQUE NACIONAL MADIDI, BOLIVIA

FIRST RECORD OF PIED PUFFBIRD *NOTHARCUS TECTUS* (BUCCONIDAE: AVES) FOR LA PAZ DEPARTMENT AND MADIDI NATIONAL PARK, BOLIVIA

Omar Martínez¹, Marcos Terán² & Jhonny Ayala²

¹Museo Nacional de Historia Natural, Colección Boliviana de Fauna, Universidad Mayor de San Andrés, Casilla 8706, La Paz - Bolivia, *E-mail*: o_martinez25@hotmail.com

²Asociación para la Conservación de la Cuenca Amazónica (ACCA) – Bolivia.

Palabras clave: *Notharcus tectus*, Amazonía, Pampas del Heath, Parque Madidi, Bolivia.

Key words: *Notharcus tectus*, Amazon, Pampas del Heath, Madidi Park, Bolivia

Hasta hace unos años atrás, el norte del departamento de La Paz, Bolivia fue poco explorado y por ende con muy poca información biológica disponible para la región (Wallace *et al.*, 2006). Sin embargo, información actual indicaría que el Parque Nacional Madidi es una de las áreas protegidas de mayor diversidad biológica en el mundo (Remsen & Parker, 1995). El registro de no menos de 900 especies de aves así lo indican; no obstante, gran parte del área nunca fue visitada por biólogos (CARE/WCS/IE/SERNAP, 2003). Por otra parte, el oeste de Bolivia en estos últimos años ha proveído una serie de extensiones de rango biogeográfico para especies de vertebrados amenazados o raros (Tarifa *et al.*, 2001; Gottdenker *et al.*, 2001; Hennessey 2002a; Martínez, 2008), nuevos registros bolivianos (Hennessey & Gómez, 2003; Ríos *et al.*, 2004; Maillard *et al.*, 2007; Martínez, 2008); así como especies de vertebrados potencialmente nuevas para la ciencia (Wallace & Painter, 1999; Hennessey, 2002b; Herzog *et al.*, 2008). En este reporte damos cuenta de dos registros de extensión de rango de distribución y primer registro de *Notharcus tectus* para el departamento de La Paz y para el Parque Nacional Madidi.

La familia Bucconidae es propia de las regiones húmedas más cálidas desde el sur de México hasta el sur de Brasil (Hilty & Brown, 2001). En Bolivia, existen 19 especies, de las cuales 15 son netamente amazónicas (Hennessey *et al.*, 2003). Cuatro especies (*Notharcus ordi*, *Bucco capensis*, *Nonnula sclateri*, *Monasa flavirostris*) sólo fueron registrados en el departamento de Pando y otras tres especies (*Notharcus tectus*, *Bucco tamiata*, *Malacoptila rufa*), sólo han sido registradas en la Amazonía del este del país con pocos registros para el departamento de Beni y mejor conocido en Santa Cruz, más concretamente en el área protegida, Parque Noel Kempff Mercado (PNNKM) (Hennessey *et al.*, 2003).

De acuerdo a los patrones de distribución de la especie (Fig. 1), esta incluye a Bolivia en una pequeña mancha al este del país que coincide con el área del PNNKM y partes del departamento de Beni, al límite con la república del Brasil (Rodríguez Mata *et al.*, 2005). Los presentes registros son nuevos para el departamento de La Paz y para el Parque Nacional Madidi, de acuerdo con la Lista Anotada de las Aves de Bolivia (Hennessey *et al.*, 2003).



Figura 1. Rango de distribución de *Notharcus tectus* en Sudamérica (rediseñado de Rodríguez Mata *et al.*, 2005).

Figure 1. Distribution range of *Notharcus tectus* in South America (redesign of Rodríguez Mata *et al.*, 2005).

El primer registro de *N. tectus* fue el 7 de octubre de 2007, capturado en hábitat transicional de bosque bajo tipo tropical perennifolio (*sensu* Stotz *et al.*, 1996), hacia las Pampas del Heath (13°0'30.0'', 68°52'3.9''O, 150 m) en el límite norte del Parque Nacional Madidi, Provincia Iturrealde, Departamento de La Paz.; casi al final (5.0 km) de un senda que une el albergue Green Bolivia (12°40'48.5'', 68°42'45.4''O, 150 m), ubicado a orillas del Río Heath y las Pampas del Heath (Fig. 2). Los datos biométricos de este individuo (# 1) capturado se muestran en la Tabla 1.

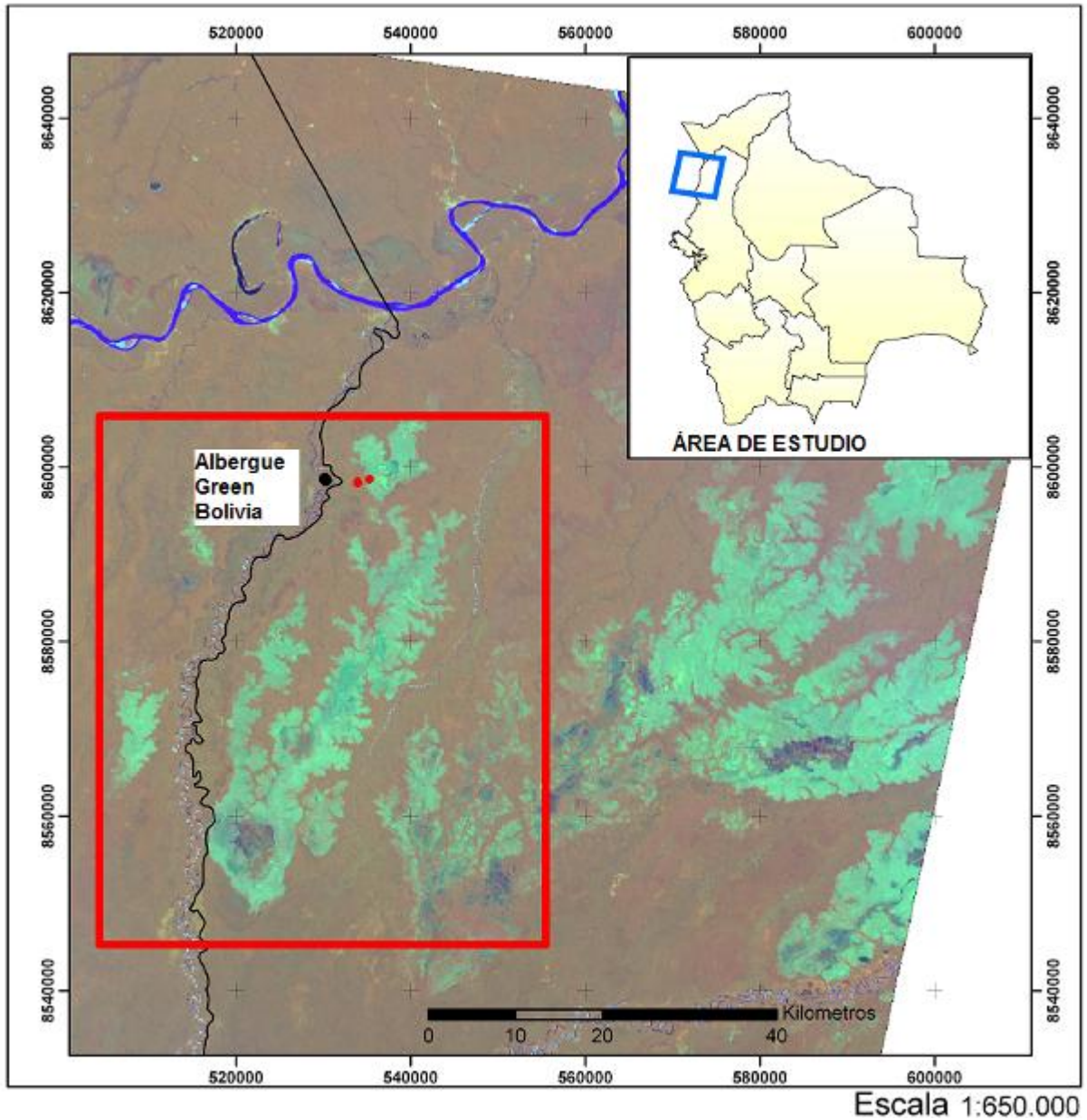


Figura 2. Mapa de ubicación de la zona de estudio, mostrando el Albergue Green Bolivia y los puntos geográficos en rojo hacia el este (Pampas del Heath, denotadas en verde), donde fue registrado el Bobo Coronado (*Notharcus tectus*) en la Provincia Iturrealde, La Paz.

Figure 2. Ubication map of the study zone, presented the Green Bolivia Shelter and the geographic points in red to eastern (Pampas del Heath, painted of green), which were registered the Pied Puffbird (*Notharcus tectus*) in the Iturrealde Province, La Paz.

Tabla 1. Datos biométricos* de dos individuos capturados en las Pampas del Heath, Provincia Iturrealde, La Paz.

Table 1. Biometric dates* of the two individual captured in the Pampas del Heath, Iturrealde Province, La Paz.

Individuo	LT (cm)	LA (cm)	LP (cm)	Ev (cm)	LC (cm)	Lt (cm)	W (g)
1	16.0	8.0	2.7	20.5	6.0	1.5	-
2	15.5	7.8	2.5	20.0	6.0	1.5	69

*Datos biométricos: LT = Largo total, LA = largo del ala, LP = largo del pico, Ev = envergadura, LC = largo de la cola, Lt = largo del tarso y W = peso.

El segundo registro de *N. tectus* fue el 9 de octubre de 2007 en la misma senda anterior pero al final de la misma (5.3 km) con rumbo oeste-este. El individuo fue capturado (Fig. 3) en hábitat de filo de bosque y Pampas del Heath (12°0'39.0''S, 68°40'39.8''O, 150 m) en áreas semiabiertas con fisonomía plana y con árboles pequeños dispersos tipo chaparral. Cabe mencionar que en este sitio fue conspicuo, el también bucónido, *Nystalus chacuru*, de mayor tamaño (20 cm), capturado también en dos oportunidades.

La vegetación de las Pampas del Heath se caracterizan por microbosques, arbustedas y sabanas arboladas con plantas típicas como *Bellucia grossularioides*, *Cardiopetalum calophyllum*, *Coussarea hydrangeifolia*, *Miconia labicans*, *M. rufescens*, *M. tiliifolia*, *Ocotea gracilis*, *Qualea grandiflora*, *Tabebuia ochracea* y *Xylopia aromatica*, hacia los palmares en bajíos es típica la palma real (*Mauritia flexuosa*) y arbustos de *Rhynchanthera bracteata* y *Graffenrieda weddellii* (Navarro, 2002).



Figura 3. a) Un individuo de *Notharcus tectus* capturado en el filo de bosque y Pampas del Heath, Provincia Iturrealde, Departamento de La Paz, Bolivia, b) Detalle del plumaje de la cabeza de *Notharcus tectus*. Fotos por O. Martínez.

Figure 3. a) An individual of *Notharcus tectus* captured in the timberline of forest and Pampas del Heath, Iturrealde Province, La Paz Department, Bolivia, b) Detail of head feathers of *Notharcus tectus*. Photos by O. Martínez.

Finalmente, enfatizamos la falta de información existente en relación a esta especie, puesto que poco se conoce de su distribución a nivel nacional, ni siquiera existen registros para áreas reservadas de mayor probabilidad de presencia como la Reserva de Inmovilización del Iténez

(Ten *et al.*, 2001), ni figura en las listas para el Bosque Chiquitano, Cerrado y Pantanal Boliviano, incluyendo principalmente el ANMI San Matías (Acheson *et al.*, 2002; Reichle *et al.*, 2003). En el Departamento de La Paz y más concretamente en el Parque Nacional Madidi, ésta especie ha sido considerada de posible presencia por Remsen & Parker (1995). Estos individuos capturados de *Notharcus tectus* en las Pampas del Heath del Parque Nacional Madidi, amplia su rango de distribución a tres departamentos: Santa Cruz, Beni y ahora La Paz, siendo el presente registro el de distribución más occidental para el país.

AGRADECIMIENTOS

A la Asociación para la Conservación de la Cuenca Amazónica (ACCA)-Bolivia, en especial a Jasivia González por su apoyo técnico y logístico. A nuestros colegas de campo Kathrin Barboza, Oswaldo Palabral, Iván Ribera y Abraham Poma por su apoyo en el trabajo de campo.

LITERATURA CITADA

- ACHESON, N., C. EULERT, & S. REICHLER. 2002. Aves. Pp. 1172-1176+anexo 6. *en*: 2002. Plan de Conservación y Desarrollo Sostenible para el Bosque Seco Chiquitano, Cerrado y Pantanal Boliviano (P. L. Ibsch, K. Columba & S. Reichle (eds.). Editorial FAN, Santa Cruz.
- CARE/WCS/IE/SERNAP. 2003. Madidi de Bolivia, Mágico, único y nuestro. CD-ROM. Digifilms. La Paz, Bolivia.
- GOTTDENKER, N., R. B. WALLACE, & H. GÓMEZ. 2001. La importancia de los atropellos para la ecología y conservación. *Ecología en Bolivia*, 35:61-67.
- HENNESSEY, B. A. 2002a. Red Data Bird – Wattled Curassow *World Bird Watch* 24(2):30-31.
- HENNESSEY, B. A. 2002b. First Bolivian observation of Swallow-Tailed Cotinga, *Phibalura flavirostris* in 98 years. *Cotinga*, 17:54-55.
- HENNESSEY, B. A. & M. I. GÓMEZ. 2003. Four species new to Bolivia: An ornithological surveys of the Yungas site Tokoaque, Madidi National Park. *Cotinga*, 19:25-33.
- HENNESSEY, B., S. K. HERZOG, & F. SAGOT. 2003. Lista anotada de las aves de Bolivia. Asociación Armonía. Santa Cruz de la Sierra, Bolivia. 238 p.
- HERZOG, S. K., M. KESSLER, & J. A. BALDERRAMA. 2008. A new species of Tyrannulet (Tyrannidae: *Phyllomyias*) from Andean foothills in northwest Bolivia and adjacent Perú. *Auk* 125(2):265-276.
- HILTY, S. L. & W. L. BROWN. 2001. Guía de las aves de Colombia. Imprelibros. Colombia.
- MARTÍNEZ, O. 2008. Biodiversidad de las Pampas del Heath. Informe Final. Parte: Ornitología. Informe Técnico. Asociación para la Conservación de la Amazonía (ACA) – Bolivia. La Paz, Bolivia.
- MAILLARD, O. Z., J. M. BATES, J. G. TELLO, & M. A. APONTE. 2007. Avifauna del Río Manupare y Cráter Iturralde, un bosque amazónico del norte de La Paz, Bolivia. *Ornitología Neotropical*, 18:1-16.
- NAVARRO, G. 2002. Provincia Biogeográfica del Acre-Madre de Dios. Pp. 51-98. *en*: Geografía ecológica de Bolivia. Vegetación y ambientes acuáticos (G. Navarro & M. Maldonado, eds.). Editorial Centro de Ecología Simón I. Patiño-Departamento de Difusión. Cochabamba, Bolivia.
- REICHLER S., H. JUSTINIANO, R. VIDES, & M. HERRERA. 2003. Aves del Bosque Chiquitano y Pantanal Boliviano. Editorial FAN, Santa Cruz de la Sierra, Bolivia. 190 p.
- REMSEN, J. V. & PARKER III, T. A. 1995. Bolivia has opportunity to created planet richest park for terrestrial biota. *Bird Conservation International*, 5:181-189.

- RÍOS UZEDA, B., J. VARGAS, & R. B. WALLACE. 2004. Un nuevo registro de mamífero para Bolivia: la jayupa de la altura (*Cuniculus taczanowski*, Rodentia, Cuniculidae). *Mastozoología Neotropical*, 11:5-10.
- RODRÍGUEZ MATA, J., F. ERIZE, & M. RUMBOLL. 2005. *Field Guide Birds South America. Non Passerines: From rheas to woodpeckers.* Collins Editors.
- STOTZ, D., J. W.FITZPATRICK, T. A. PARKER, III & D. K. MOSKOVITZ. 1996. *Neotropical Birds: Ecology y Conservation.* University of Chicago Press, Chicago.
- TARIFA, T., J. RECHBERGER, R. B. WALLACE, & NÚÑEZ, A. 2001. Confirmación de la presencia de *Odocoileus virginianus* (Artyodactyla, Cervidae) de Bolivia, y datos preliminares sobre su ecología y simpatria con *Hippocamelus antisimensis*. *Ecología en Bolivia*, 35:41-49.
- TEN, S., I. LICEAGA, M. GONZÁLEZ, J. JIMÉNEZ, L. TORRES, R. VÁZQUEZ, J. HEREDIA, & J. M. PADIAL. 2001. Reserva Inmovilizada Iténez: Primer listado de vertebrados. *Revista Boliviana de Ecología y Conservación Ambiental*, 10:81-110.
- WALLACE, R. B. & L. E. PAINTER. 1999. A new primate record for Bolivia: An apparently isolated population of common woolly monkeys representing a southern range extension for the genus *Lagothrix*. *Neotropical Primates*, 7(4):111-113.
- WALLACE, R. B., GÓMEZ, H., FELTON, & A. M. FELTON. 2006. On a new species of titi monkey, genus *Callicebus* Thomas (Primates, Pitheciidae), from Western Bolivia with preliminary notes on distribution and abundance. *Primate Conservation*, 20:29-39.