

## LA MIGRACION DEL VOLATINERO *VOLATINIA JACARINA* *JACARINA* LINNÉ 1766 (EMBERIZIDAE: AVES)

### THE MIGRATION OF VOLATINERO *VOLATINIA JACARINA* LINNÉ 1766 (EMBERIZIDAE: AVES)

Diego Ortiz <sup>1-2</sup> & Patricia Capllonch <sup>2</sup>

<sup>1</sup> Centro Nacional de Anillado de Aves (CENAA), Instituto Miguel Lillo, Miguel Lillo 205 (4000), Tucumán, Argentina. E-mail: Cenaarg@yahoo.com.ar.

<sup>2</sup> Reserva Experimental de Horco Molle, Facultad de Ciencias Naturales e Instituto Miguel Lillo, Miguel Lillo 205 (4000), Tucumán, Argentina

Palabras clave: *Volatinia jacarina jacarina*, migración, Argentina, Sudamérica.

Key words: *Volatinia jacarina jacarina*, migration, Argentina, Sudamérica.

El Volatinero *Volatinia jacarina jacarina* se distribuye por Paraguay, Bolivia, todo el Perú salvo la costa (habitada por la raza *peruviensis*) y zonas andinas por arriba de los 2400 m (Schulenberg *et al.* 2007) y centro sur de Brasil (Olrog, 1979). Utiliza pastizales cercanos a cursos de agua en bordes de ambientes chaqueños y de selvas pedemontanas, también en zonas de crecimiento secundario, en las márgenes de canales y en zonas suburbanas y hasta urbanas, parques y jardines (Short, 1975; Sick, 1985). En Argentina la especie se distribuye en la época de cría desde el norte del país hasta Mendoza, San Luis y norte de Buenos Aires (de la Peña 1999). La población de Argentina migra al final del verano o comienzos del otoño. Algunos individuos aislados y escasos han sido capturados en los meses de otoño e invierno.

Tratamos en este trabajo por primera vez al Volatinero como una especie migratoria de Argentina y migratoria de largas distancias, ni Olrog (1984) ni Narosky & Yzurieta (2003), dos de las guías de aves más usadas la trataron como tal. Hayes *et al.* (1994) y Hayes (1995) tampoco la tratan como migrante austral para Paraguay, ni Short (1975) para el gran chaco. Para justificar el estatus como migratoria de la especie utilizamos nuestros datos de campo, observaciones realizadas en salidas en todas las estaciones del año y en muchos ambientes de Argentina durante las campañas de anillado de aves desde 1987 y fechas de ocurrencia de la raza *jacarina* en Paraguay, Bolivia, Perú, Uruguay y Brasil de ejemplares de museo.

### MÉTODOS

En el noroeste de Argentina se estudió la especie con mayor intensidad en la localidad de Cruz Alta (26°55'S; 65°55'W), Provincia de Tucumán, un área suburbana con árboles de Tusca (*Acacia caven* y *A. aroma*), Cebil (*Anadenanthera colubrina*) y Tipa (*Tipuana tipu*), que crecen espontáneamente en medio de pastizales y arbustales. En esa localidad colocamos redes y realizamos observaciones entre el 5-6 de abril 2003, 15-16 y 28-29 noviembre del 2003, 6-7 y 28-29 diciembre 2003, 1-3 enero 2004, 11-16 de febrero de 2004, 9-11 julio 2004, 20-23 octubre de 2005, 18-19 diciembre 2005, 23 al 26 de abril 2005, 1-2 y 10-16 de abril de 2006. Reunimos los datos que teníamos de viajes a las provincias de Jujuy, Salta, Catamarca y Santiago del Estero, de presencia y ausencia en los diferentes meses del año, preferencia de hábitat y formación de bandadas. Analizamos los registros de anillado del Centro Nacional de Anillado de Aves de Argentinas (CENAA) de

Salta, Jujuy y Tucumán con registros de muda y biometría; aves anillados por Olrog, y revisión de pieles de la raza nominal del American Museum of Natural History, Nueva York (AMNH), Colección Ornitológica de la Fundación Miguel Lillo, Tucumán, Argentina (COL), Museo Argentino de Ciencias Naturales Bernardino Rivadavia, Buenos Aires, Argentina (MACN) y Field Museum of Natural History, Chicago, USA (FMNH), de los países de Argentina, Bolivia, Perú, Paraguay y Brasil (Tabla 1).

**Tabla 1.** Número de especímenes analizados por país en el trabajo. CENAA: Centro Nacional de Anillado de Aves Argentinas; COL: Colección Ornitológica de La Fundación Miguel Lillo, Tucumán, Argentina; MACN: Museo Argentino de Ciencias Naturales Bernardino Rivadavia; AMNH: American Museum of Natural History; FMNH: Field Museum of Natural History.

**Table 1.** Number of specimens analyzed by country in the work. CENAA: Bird Banding Center of Argentina; COL: Ornithological Collection of Miguel Lillo Foundation, Tucumán, Argentina; MACN: National Museum of Natural History of Argentina; AMNH: American Museum of Natural History; FMNH: Field Museum of Natural History.

PAÍS	ANI CENAA	COL	MACN	AMNH	FMNH	ANI OLROG
Argentina	34	13	18	26		3
Bolivia		2		1	18	
Paraguay			9	9	3	
Brasil			2	3	45	
Perú		11		8	2	

## RESULTADOS

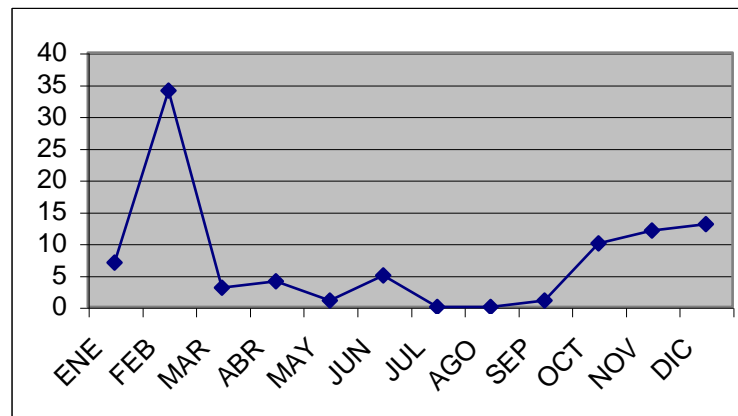
*Área de cría:* Es nidificante en Argentina en el norte, centro y el sur hasta el norte de la Pampa y Buenos Aires (de la Peña 1999). No hay datos concretos de nidificación en Bolivia aunque probablemente lo haga en el sur (Short, 1975). En la lista de aves del Parque Amboró (Bolivia) figura como nidificante residente todo el año (Gemuseus & Sagot, 1996). Es nidificante en Paraguay, hay 12 ejemplares en el MACN, y 8 del AMNH que corresponden a la época de cría. Zyskowski *et al.* (2003) registraron su arribo migratorio en este país entre el 19 y el 24 de septiembre de 1999 en Cerro Chovoreca en el extremo noroeste del Paraguay, cerca del límite con Bolivia. Hay cuatro pieles en el MACN de la Reserva Itabo, Itaipú, Alto Paraná del 5 de agosto por lo que también es invernante. Es nidificante en gran parte del sur de Brasil (Souza, 2002). En Uruguay es poco común, y frecuenta los mismos ambientes de praderas donde nidifica (Narosky & Yzurieta, 2003).

*Área de invernada:* En cuanto a los sitios de invierno que están fuera de Argentina, se encuentran en el sudeste de Perú, norte de Bolivia, Paraguay y sudeste y centro de Brasil (Willis & Oniki, 1990; Chesser, 1998). En Bolivia es considerada un migrante austral en la Reserva Pilón Lajas cerca del límite con Perú (Hennessey *et al.* 2003). Diez pieles del FMNH fueron colectadas en el mes de noviembre, fuera de la época reproductiva en la localidad de Concepción (Santa Cruz). En bosques chiquitanos de Concepción esta presente sólo en la estación seca (Davis, 1993). Se torna abundante en las sabanas de los llanos de Los Mojos, departamento de Beni, a fines de septiembre (Olrog, 1963). Dos pieles de la COL son de las sabanas con manchones de bosques con palmeras de Río Negro, Trinidad, departamento de Beni del 22 y 25 de septiembre. Es considerada una especie ocasional a lo largo de 8 localidades de bosques secos de Bolivia, donde fueron observadas desde junio a octubre (Herzog & Kessler, 2002). Un individuo también fue observado en río Amborozú, Tarija el 9 de Octubre (Mayer, 1992). En Brasil el Volatinero es invernante también en los Estados de Mato Grosso y Mato Grosso do Sul, donde

permanece en julio, agosto, septiembre y octubre, donde fue registrado en varias localidades en esta época que corresponde a la estación seca en esta región (Schubart *et al.*, 1965; Willis & Oniki, 1990; Tubelis & Tomas, 2003; Castro Pivatto *et al.*, 2006). En este país es invernante también en los Estados de Ceará, Paraíba (Pinto & de Camargo, 1961) y Amazonas, Rondonia y San Pablo, según registros de pieles del FMNH de abril, junio y julio.

Durante la época invernal seca en Argentina se observan sólo ocasionalmente individuos aislados y solitarios. En la COL, hay un ave colectada en el mes de abril en Misiones, una del 15 de junio del Taficillo, Tucumán del MACN, y capturamos otra el 13 de junio en la localidad de Horco Molle en esta misma provincia. Solamente en el oeste de Santiago del Estero observamos una pequeña bandada en desplazamiento migratorio en el mes de junio, pero no la observamos ni capturamos en los meses subsiguientes hasta la primavera. No tenemos más capturas ni observaciones de individuos en el norte de Argentina durante el invierno. En la reserva El Bagual, Formosa, al igual que en el noroeste hay registros aislados de algunos individuos durante el invierno (Di Giácomo, 2005).

*Arribos migratorios a Argentina:* Nuestros registros más tempranos de captura en el norte de Argentina fueron durante el mes de octubre (Figura 1). Capturamos cinco aves, tres machos y dos hembras en el Río Zora, Jujuy, entre el 19 y el 20 de octubre de 1988. Con lo que consideramos estas capturas como los primeros arribos migratorios a las zonas de crías en nuestro país. En el noreste fechas de arribos se registraron a fines de septiembre y comienzos de octubre. Hay tres aves colectadas en Corrientes Capital, uno del 30 de septiembre y dos de Mocoví, Santa Fe, también uno del Arroyo Uruguai en Misiones, depositados en el MACN, de comienzos de octubre. Otras dos fueron colectadas en la Isla Apipé Grande, Corrientes, depositados en la COL, pertenecen también al mes de octubre. En Formosa su arribo fue registrado a fines de septiembre (Di Giácomo, 2005).



**Figura 1.** Presencia mensual de *Volatinia j. jacarina* en Argentina en base a 94 registros de las provincias de capturas del CENAA, Instituto Miguel Lillo, Tucumán (COL), Museo Argentino de Ciencias Naturales, Buenos Aires (MACN) y American Museum of Natural History, New York (AMHN), de las provincias de Salta, Jujuy, Tucumán, Santiago del Estero, Chaco, Formosa, Misiones, Corrientes, Santa Fe y Buenos Aires.

**Figure 1.** Monthly presence of *Volatinia j. jacarina* in Argentina based on 132 records of the CENAA, Instituto Miguel Lillo, Tucumán (COL), Museo Argentino de Ciencias Naturales Buenos Aires (MACN), and American Museum of Natural History New York (AMHN), of the provinces of Salta, Jujuy, Tucumán, Santiago del Estero, Chaco, Formosa, Misiones, Corrientes, Santa Fe y Buenos Aires.

*La especie en Tucumán:* En la provincia de Tucumán, es una especie frecuente en pastizales en áreas de crecimiento secundario en zonas suburbanas, márgenes de caminos, quintas de frutales abandonadas, en claros y desmontes de bosques chaqueños y selvas pedemontanas. Los primeros registros en la provincia según nuestros datos de capturas son a fines de noviembre. Animales en condiciones reproductivas, con placas incubatrices y protuberancias cloacales, fueron capturados desde diciembre a febrero. Permanece en la provincia hasta principios de abril. En la COL hay dos pieles colectadas en la provincia, una el 10 y otra el 12 de abril. Un macho joven anillado el 28 de diciembre de 2003 en la localidad de Colombres, Cruz Alta, Tucumán, fue recapturado en el mismo lugar con plumaje adulto totalmente uniforme el 3 de enero de 2004.

Tenemos pocos registros de mudas, solo poseemos datos de tres hembras adultas, dos con mudas en primarias y una con mudas en las timoneras, que fueron capturadas entre el 11 y el 12 de febrero en Cruz Alta, poseían placas incubatrices viejas. Encontramos mudas corporales (cabeza y vientre) durante diciembre y enero en cinco aves capturadas en la misma localidad, cuatro eran machos, tres adultos y un joven de esa temporada. Los tres machos adultos poseían protuberancias cloacales y una hembra adulta tenía placa incubatriz.

## DISCUSIÓN

La falta de datos que poseemos sobre el estatus migratorio del Volatinero, con respecto a otras especies de Passeriformes se debe principalmente a que nuestros muestreos y campañas de anillado se han realizado mas intensivamente en los últimos 20 años en áreas boscosas selváticas y chaqueñas, por lo que tenemos relativamente pocos datos de anillado. Por otro lado, algunos individuos fueron capturados en la época invernal, lo que al comienzo nos dificultó el análisis. Pero al estudiar las poblaciones y épocas de ocurrencias en los países vecinos y los registros de colecciones, vimos que el Volatinero se encontraba en esas regiones sólo como invernante, sin registros de nidificación. El hecho de que algunos individuos permanezcan en sus áreas de nidificación durante el año puede deberse a muchas causas, pero eso no quita que la especie sea considerada como migratoria. Por lo que nosotros creemos que las poblaciones del Volatinero que habitan todo el territorio argentino son totalmente migratorias durante el invierno. Los Volatineros mudan las plumas del vuelo después de criar, quedando las aves listas para realizar la migración invernal.

En la localidad de Cruz Alta, Tucumán, donde realizamos muestreos más intensos, observamos que los Volatineros comparten hábitat y recursos con el Corbatita común (*Sporophila caerulescens*). Ambas especies tienen una fenología muy similar en este lugar arribando a nidificar bien entrada la temporada de cría de otras especies. Sería interesante conocer si ambas migran juntas en bandadas mixtas y comparten los mismos sitios de invernada.

## AGRADECIMIENTOS

A la Curadora de la colección ornitológica de la Fundación Miguel Lillo (COL) Dra. Ada Echevarría y Al Dr. Pablo Tubaro curador de la colección de aves del Museo Argentino de Ciencias Naturales Bernardino Rivadavia (MACN) por permitirnos revisar las pieles. Al Profesor Claudio Ruiz por la ayuda en las campañas de anillado realizadas en la localidad de Cruz Alta. A Sebastian Herzog por sus correcciones y sugerencias que mejoraron el manuscrito.

## LITERATURA CITADA

- CASTRO PIVATTO, M., A. D. DE GRANVILLE MANÇO, F. C. COSTA STRAUBE, A. URBEN-FILHO, M. MILANO. 2006. Aves do Planalto da Bodoquena, Estado do Mato Grosso Do Sul (Brasil). *Atualidades Ornitológicas* n° 129. Brasil.
- CHESSER, T. R. 1998. Further perspectives on the breeding distribution of migratory bird: South American austral migrant flycatchers. *Journal of Animal Ecological Society* 67:69-77.
- DAVIS, S. E. 1993. Seasonal status, relative abundance and behavior of birds of Concepción, Departamento Santa Cruz, Bolivia. *Fieldiana, Zool. New Serie.* 71:1-33.
- DE LA PEÑA, M. R. 1999. *Aves Argentinas lista y distribución.* L.O.L.A., Buenos Aires
- DI GIÁCOMO, A. G. 2005. Aves de la Reserva El Bagual. Pp. 201–465 in Di Giácomo, A. G., & S. Krapovickas (eds.). *Historia natural y paisaje de la Reserva El Bagual, Provincia de Formosa. Temas de Naturaleza y Conservación, Monografía de Aves Argentinas No 4,* Buenos Aires, Argentina.
- GEMUSEUS, R. C. & F. SAGOT. 1996. A guide to the world's best bird-watching place: Amboro Protected Area, Bolivia. Armonía (eds). Santa Cruz, Bolivia.
- HAYES, F. E., P. A., SCHARF., & R. S. RIDGELY. 1994. Austral bird migrants in Paraguay. *Condor* 96: 83–97.
- HAYES, F. E. 1995. Status, distribution and biogeography of the birds of Paraguay. K. P. Able (ed.). Nueva York.
- HENNESSEY, A., S. K. HERZOG, & F. SAGOT. 2003. Lista anotada de las aves de Bolivia. Asociación Armonía/BirdLife Internacional, Santa Cruz de la Sierra, Bolivia.
- HERZOG, K. S., & M. KESSLER. 2002. Biogeography and composition of dry forest bird communities in Bolivia. *J. Ornithol.* 143:171–204.
- MAYER, S. 1992. Birds observed in and near the Reserve of Tariquía, Dpto Tarija, Bolivia, in September/October 1992. No publicado.
- NAROSKY T. & D. YZURIETA. 2003. Guía para la identificación de las Aves de Argentina y Uruguay. Vazquez Manzini Editores. Buenos Aires, Argentina.
- OLROG, C. C. 1963. Notas sobre aves bolivianas. *Acta Zoológica Lilloana*, XIX:407-478.
- OLROG, C. C. 1979. Nueva lista de la avifauna Argentina. *Opera Lilloana* 27.
- PINTO, M., O. & E. DE CAMARGO. 1961. Resultados ornitológicos de quatro recentes expedições do departamento de zoología ao nordeste do Brasil, com a descrição de seis novas subespecies.
- OLROG, C. C. 1984. Las aves argentinas. Una nueva guía de campo. Administración de Parques Nacionales, Buenos Aires
- SCHUBART, O., A. C. AGUIRRE & H. SICK. 1965. Contribuição para o conhecimento da alimentação das aves brasileiras. *Arq. Zool.* 12: 95-249.
- SCHULENBERG, T., S. D. F. STOTZ, D. F. LANE, J. P. O'NEILL & T. A. III. PARKER. 2007. *Birds of Peru.* Princeton University Press, Princeton.
- SHORT, L. 1975. A zoogeographic análisis of the South American Chaco avifauna. *Bulletin of the American Museum of Natural History.* 154(3):165-352.
- SICK, H. 1985. *Ornitología brasileira, uma introdução*, I. Brasilia. Editora Universidade de Brasilia.
- TUBELIS, D. P. & W. M. TOMAS. 2003. Bird species of the Pantanal wetland, Brasil. *Ararajuba.* 11(3): 5-37.
- SOUZA, D. 2002. *Todas as aves do Brasil: guía de campo para identificação.* Salvador: Editora Dall.
- WILLIS, E. O. & Y. ONIKI. 1990. Levantamento preliminar das aves de inverno em dez áreas do sudoeste de Mato Grosso, Brasil. *Ararajuba*, 1:19-38.
- ZYSKOWSKI, K., M. B. ROBBINS, A. T. PETERSON, K. S. BOSTWICK, R. P. CLAY, & L. A. AMARILLA. 2003. Avifauna of the northern Paraguayan Chaco. *Ornitol. Neotrop.* 14: 247–262.