



El Patujú

Boletín informativo institucional
Museo de Historia Natural Noel Kempff Mercado

N° 32– Abril 2020



Universidad Autónoma Gabriel René Moreno

Rector
M. Sc. Saúl Rosas
Vicerrector
Abog. Oswaldo Ulloa

Facultad Ciencias Agrícolas

Decano
M. Sc. Eudal Avendaño
Vicedecano
Dr. Bonifacio Mostacedo

Museo Noel Kempff Mercado

Directora Ejecutiva
Dra. Marisol Toledo
Dirección. Av. Irala 565
Tel. 3366574
Santa Cruz, Bolivia
www.museonoelkempff.org
museo@museonoelkempff.org

Boletín El Patujú

Edición y diagramación
Lic. Liliana Soria
Revisión
Dra. Marisol Toledo
Fotografías: © Museo NKM
ISSN 1991-4652

Editorial

Gracias a la iniciativa e interés del Dr. Roberto Gutiérrez y porque no decir, a la pasión que siente hacia la Arqueología, es que en esta oportunidad, el Museo Noel Kempff presenta un trabajo de investigación totalmente diferente al que está acostumbrado a realizar. Entendemos que la Arqueología como ciencia estudia las sociedades antiguas a partir de sus restos materiales. Es a través del análisis de estos restos que se puede arribar a conclusiones en torno a su cultura y formas de vida.

Las visitas a diversos sitios arqueológicos pasando por ríos, quebradas y cerros, al oeste de nuestro departamento, le permitió al Dr. Gutiérrez obtener resultados interesantes sobre la cultura de estos sitios. Específicamente, la colecta de restos de materiales, en las provincias Manuel María Caballero, Florida y Vallegrande, ha permitido conocer, documentar y recuperar las características, de diferentes tipos de cerámicas utilizadas por las antiguas culturas que habitaron en los valles cruceños.

Con mucho agrado damos a conocer este tesoro escondido y variable en formas, colores y decoraciones, que ha sido recuperado y que ahora se encuentra documentado en nuestras colecciones científicas, esperando quien continúe su estudio y el desafío de entenderlas.

Marisol Toledo
Directora Ejecutiva



Contenido

Investigación Arqueología	Sitios prehispánicos en los Valles Cruceños: Cuadro general.....	2
	Mataral Inciso en los valles cruceños de Bolivia.....	12
	Tasajos, un sitio prehispánico Mojocoya en los valles cruceños de Bolivia.....	20
	Sitios Churo en los Valles Cruceños.....	28

Sitios prehispánicos en los valles cruceños: cuadro general

Roberto Gutiérrez Iturriza

Resumen

Se informa de una serie de sitios prehispánicos localizados en la región occidental de los valles del departamento de Santa Cruz en Bolivia y de los restos materiales recuperados en ellos. Estos sitios y materiales han sido registrados en la base de datos del Museo de Historia Natural Noel Kempff Mercado de Santa Cruz de la Sierra, Bolivia.

Introducción

La zona estudiada se encuentra localizada en las provincias Manuel María Caballero, Florida y Vallegrande del departamento de Santa Cruz

en Bolivia. Corresponde a una superficie aproximada de 1.600 km² situada en el denominado codo de los Andes (Figura 1). Posee un clima templado y seco que propicia su ocupación por el hombre, además de servirle como vía de desplazamiento entre las tierras bajas amazónicas y chaqueñas y el altiplano andino.

A continuación describiré los sitios, informando brevemente de los restos materiales encontrados y de las conclusiones a las que de su estudio se puede llegar. Seguirán una breve bibliografía y los agradecimientos a las personas y entidades que han ayudado a este estudio.

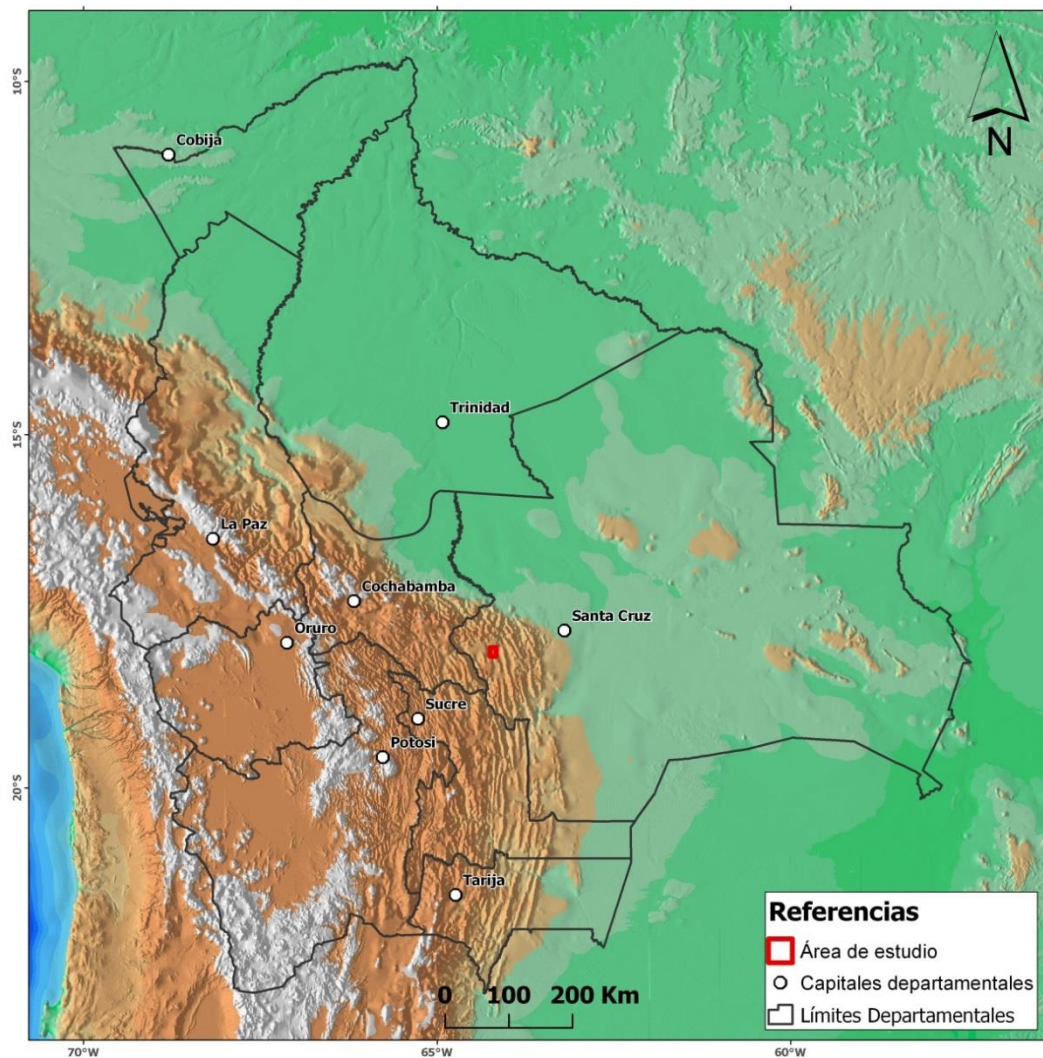


Figura 1. Área de estudio (cuadro rojo) en Santa Cruz, Bolivia.

Descripción

Los sitios prehispánicos se encuentran en general en relación con los ríos de la región (Figura 2). De oeste a este son Vado Hondo (VH) en el río San Isidro, La Tranca (LT), Chañara (CH) en el río Pulquina, Becerro (B) y Laguna Becerro (LB) entre los ríos Zanjón y

Los Negros, Tasajos (T) en el río Zanjón, Mataral 1 (M1), La Ruda (LR) y El Churo (EC) en el río La Ciénaga, El Recodo (ER) en el río Los Negros y El Bati6n (EB) en el río Tembladeras.

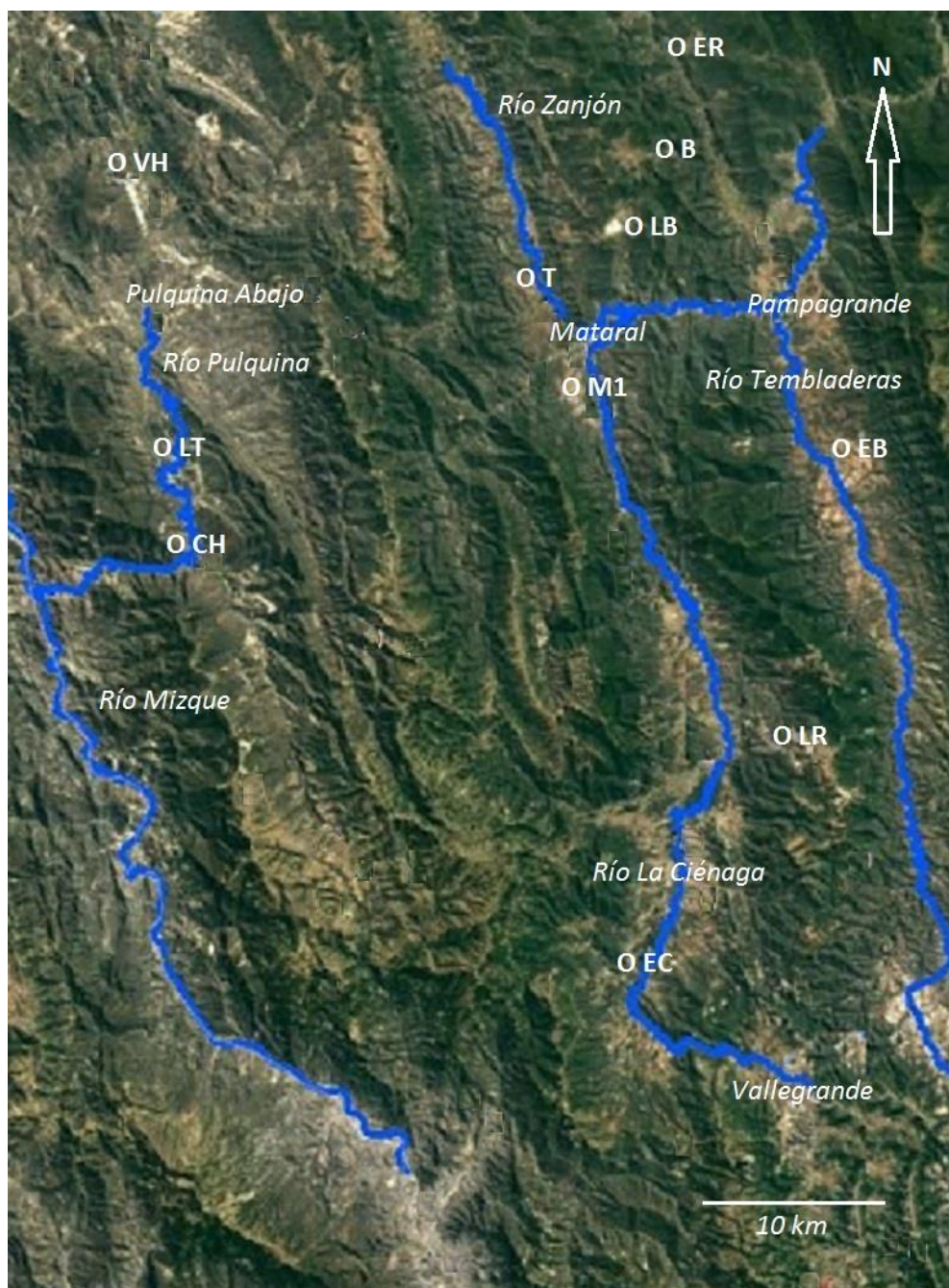


Figura 2. Localización de los sitios prehistóricos en el área estudiada.

Todos los restos materiales fueron encontrados en superficie. A los que se recogieron en función de la información que podían aportar sobre el sitio, se les asignó un número de

registro en la base de datos de arqueología del Museo de Historia Natural Noel Kempff Mercado y están conservados en dicho Museo.

Vado Hondo

Ocupa una posición estratégica favorable en un cerro sobre la margen derecha del río San Isidro. En el sitio se detectaron útiles líticos tales como batanes (morteros) y se

recolectaron fragmentos cerámicos parte de los cuales están decorados con pintura de cultura no determinada (Figuras 3 y 4).



Figura 3. Panorama del río San Isidro desde el sitio de Vado Hondo.



Figura 4. Pieza MNKAR 1230. Fragmento cerámico pintado de Vado Hondo.



Figura 6. Jarrita de asa y pitón Mojocoya de La Tranca.

La Tranca

Situado sobre un cerro en la margen derecha del río Pulquina, como Vado Hondo, es un lugar con amplia visión sobre el río (Figura 5).



Figura 5. El río Pulquina desde La Tranca.

En este sitio se recolectó material lítico y cerámico, en parte de filiación Mojocoya y en parte no determinada (Figuras 6 y 7).



Figura 7. Pieza MNKAR 1655. Cerámica pintada de La Tranca.

Chañara 1

Sobre un montículo, en la margen derecha del río Pulquina, se asienta este yacimiento con abundantes restos materiales (Figuras 8 a 11). La cerámica es bien decorada mediante líneas

continuas incisas (Mataral Inciso), bien pintada Mojocoya, bien pintada de filiación no determinada.



Figura 8. Paisaje de Chañara 1.



Figura 10. Pieza MNKAR 1686. Cerámica Mojocoya de Chañara 1.

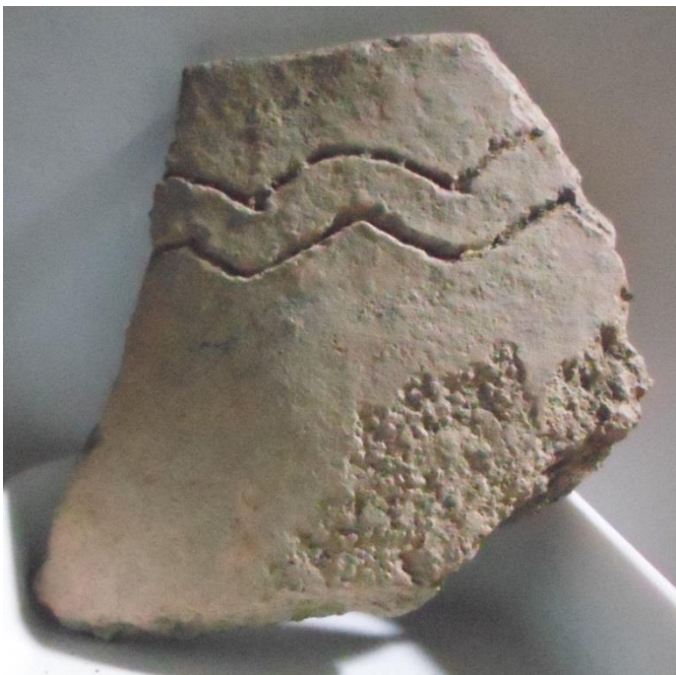


Figura 9. Pieza MNKAR 1663. Cerámica Mataral Inciso de Chañara 1.



Figura 11. Pieza MNKAR 1691. Cerámica no determinada de Chañara 1.

Chañara 2

Situado en la margen izquierda del río Pulquina, en frente de Chañara 1, presenta material cerámico en parte Mojocoya y en parte no determinado (Figura 12).



Figura 12. Pieza MNKAR 2951. Cerámica Mojocoya de Chañara 2.

Becerro

Se encuentra en un campo de labor entre los ríos Zanjón y Los Negros, pero alejado de ellos. Abundante en restos líticos, su cerámica está decorada con líneas continuas incisas (Mataral Inciso, Figura 14).



Figura 14. Pieza MNKAR 53. Cerámica Mataral Inciso de Becerro.

Chañara 3

Situado sobre una ladera al sur de laguna Becerro con amplia visión. Posee abundantes restos líticos y cerámica decorada con líneas continuas incisas (Mataral Inciso, Figura 13).



Figura 13. Pieza MNKAR 1677. Cerámica Mojocoya de Chañara 3.

Laguna Becerro

Situado en la primera terraza en la margen izquierda del río Pulquina. Se observó únicamente cerámica Mojocoya (Figura 15).



Figura 15. Pieza MNKAR 1792. Cerámica Mataral Inciso de Laguna Becerro .

Charaguaico

En la orilla izquierda de la quebrada Charaguaico, cerca de su desembocadura en el río Zanjón, se localiza este sitio con material cerámico Mojocoya (Figura 16). Se considera un sector de Tasajos.



Figura 16. Pieza MNKAR 173. Mojocoya de Charaguaico.

Tasajos 2

Dentro de Tasajos 1 se encontró una pequeña fosa de aproximadamente 1 m² de superficie y unos 15-20 cm de profundidad en la cual se hallaban enterrados fragmentos cerámicos. Había cerámica decorada mediante líneas continuas incisas (Mataral Inciso, Figura 18). Se recogieron 86 fragmentos cerámicos de los cuales 21 tenían decoración incisa. Los fragmentos incisos pertenecían a vasijas distintas.



Figura 18. Pieza MNKAR 1022. Cerámica Mataral Inciso de Tasajos 2.

Tasajos 1

Situado en la margen derecha del río Zanjón ocupa una superficie de 16 hectáreas. En Tasajos 1 se encontraron restos materiales líticos, metálicos, óseos y cerámicos. La cerámica es casi en su totalidad Mojocoya (Figura 17), aunque se han recogido algunos escasos fragmentos de culturas no determinadas. Existe una extensa zona de enterramientos.



Figura 17. Pieza MNKAR 1323. Cerámica Mojocoya de Tasajos 1.

Mataral 1

Cerca de la localidad de Mataral en la margen izquierda del río La Ciénaga se localiza este sitio importante por presentar una amplia zona de enterramientos. Se encontraron restos líticos, metálicos, óseos y cerámicos. Estos presentan una decoración de líneas continuas incisas (Mataral Inciso, Figura 19).



Figura 19. Pieza MNKAR 1734. Cerámica Mataral Inciso de Mataral 1.

Churo

Situado en la orilla izquierda del río La Ciénaga, entre las localidades de Mataral y Vallegrande. Es un yacimiento con abundantes restos materiales líticos, óseos y cerámicos y alguno metálico. La cerámica puede estar decorada mediante pintura o incisiones (Figuras 20 a 22). La pintada, a base de bandas y sencillos dibujos geométricos. La incisa puede ser a base de líneas de puntos o de líneas continuas de diseño distinto al de Mataral Inciso y más cercano al de la cerámica de tierras bajas amazónicas. Estos materiales están diseminados de manera uniforme por toda la superficie del sitio.



Figura 20. Pieza MNKAR 2027. Cerámica pintada de El Churo.



Figura 21. Pieza MNKAR 1323. Cerámica Mojocoya de Tasajos 1.



Figura 22. Pieza MNKAR 2208. Cerámica incisa por líneas continuas de El Churo.

La Ruda

Localizado en la quebrada de este nombre, tributaria del río La Ciénaga, es un sitio con escaso material cerámico probablemente agotado por una recogida intensa de los habitantes de la zona que lo emplearon para decorar su vivienda. La filiación de esta cerámica no está determinada (Figura 23).



Figura 23. Cerámica pintada de La Ruda.

El Bati6n

Situado en la orilla derecha del r6o Tembladeras. Se recogió en 6l material l6tico y cer6mica decorada mediante l6neas incisa de puntos del tipo de El Churo (Figura 24).



Figura 24. Pieza MNKAR 1944 de El Bati6n. Cer6mica incisa por l6neas de puntos.

El Recodo

Localizado en la margen derecha del r6o Los Negros. Se recogió material l6tico, 6seo y cer6mico con decoraci6n pintada Mojocoya (Figura 25).



Figura 25. Pieza MNKAR 1505. Cer6mica Mojocoya de El Recodo.

Resultados

En la Tabla 1 se resumen el tipo de restos materiales y la cultura a la que pertenecen los

sitios arqueol6gicos prehisp6nicos rese6ados anteriormente.

Tabla 1. Restos de materiales recuperados en los sitios prehisp6nicos de los valles cruce6os.

	Cer6mica Cultura Churo	Cer6mica Cultura Mataral Inciso	Cer6mica Cultura Mojocoya	Cer6mica Culturas no determinada	L6tico	Met6lico	6seo
Vado Hondo				x	x		
La Tranca			x	x	x		
Chañara 1		x	x	x	x		
Chañara 2			x	x	x		
Chañara 3			x				
Becerro		x			x		x
Laguna Becerro		x			x	x	x
Charaguaico			x				
Tasajos 1			x	x	x	x	x
Tasajos 2		x					
Mataral 1		x			x		x
La Ruda				x			
El Churo	x				x	x	x
El Bati6n	x				x		
El Recodo			x		x		x
Totales	2	5	7	6	11	3	6
Porcentaje en cer6micas	10	25	35	30			

Conclusiones

Los 15 sitios arqueológicos prehispánicos encontrados en el área estudiada de los valles cruceños constituyen una muestra cuyo análisis permite formarse una idea de cómo fue su ocupación en la prehistoria. Las culturas asignadas a su cerámica indican que el 60% de los asentamientos son Mojocoya o Mataral Inciso pertenecientes al Periodo Formativo.

Los sitios que, por su posición geográfica, poseen un valor estratégico de defensa u observación pudieron ser utilizados a lo largo del tiempo y por ello constituyen yacimientos multicomponentes. Ejemplos típicos serían La Tranca y Chañara 1, en los cuales se encuentra cerámica de varias culturas.

Entre estos sitios existen ejemplos con enterramientos. Mataral 1 y Tasajos 1 indican, por su abundancia y características, que corresponden a sitios de ocupación prolongada con ritos funerarios similares asociados a las culturas Mojocoya y Mataral Inciso.

La presencia de restos metálicos en los sitios Laguna Becerro, Tasajos 1 y El Churo demuestra su uso asociado a las tres culturas.

Es llamativa la presencia de una fosa de desecho o basurero de restos cerámicos Mataral Inciso en el seno de un sitio Mojocoya. Es el caso de Tasajos 2 y Tasajos 1 que permite especular sobre la relación de las gentes de esas dos culturas.

Bibliografía

Brockington, D. L., D. Pereira Herrera y R. Sanzetenea Rocha. 2005. "El sitio El Tambo y la tradición Mojocoya: Cambios, Tiempo y Espacio en el Sur-Este de Bolivia", en D. Pereira Herrera y D. L. Brockington (eds):

Mojocoya y grey ware : interacción espacial e intercambio entre la Amazonía, Chaco y Andes (0 al 600 dC). Cochabamba: Cuadernos de Investigación, Serie Arqueología, N° 10, Universidad Mayor de San Simón.

Brockington, D. L. y R. Sanzetenea Rocha. 2005. "La Laja: un sitio Grey Ware de Nordenskiöld sobre el río Mizque, Cochabamba-Bolivia", en D. M. Pereira y D. L. Brockington (eds.): Mojocoya y Grey Ware: interacción espacial e intercambios entre la Amazonia, Chaco y Andes (0 al 600 dC). Cochabamba: Cuadernos de Investigación n° 10, Serie Arqueología, Instituto de Investigaciones Antropológicas y Museo Arqueológico: 60-91.

Gutiérrez Iturriza, R.. 2014. Presencia en los Valles Cruceños de pueblos originarios del Oriente Boliviano hace 2.000 años (Cerámica incisa Grey Ware en los Valles Cruceños). Academia Nacional de Ciencias de Bolivia-SC, Santa Cruz de la Sierra. Boletín Tesape Arandu n° 16: 2-8.

Gutiérrez Iturriza, R. 2015. Mojocoya y Grey Ware en la región de Mataral, provincia Florida, departamento de Santa Cruz, Bolivia. En S. Alconini y C. Jaimes Betancourt (eds.): En el corazón de América del Sur 3. Arqueología de las tierras bajas de Bolivia y zonas limítrofes. Santa Cruz de la Sierra, Bolivia: Universidad Autónoma Gabriel René Moreno: 85-105.

Agradecimientos

A todas las personas e instituciones que han hecho posible este trabajo especialmente a Fray Andrés Lange (†), a los hermanos Antezana y al Museo de Historia Natural Noel Kempff Mercado.

Mataral Inciso en los valles cruceños de Bolivia

Roberto Gutiérrez Iturriza

Resumen

Se describen cinco nuevos sitios Mataral Inciso localizados en los valles del departamento de Santa Cruz en Bolivia y los restos materiales recogidos en ellos. Representan el 45% de los sitios conocidos de esta cultura y el 70% del material cerámico Mataral Inciso documentado.

Introducción

Hace unos cien años Nordenskiöld encontró y describió en los departamentos de Santa Cruz y Cochabamba de Bolivia cerámica de color gris decorada mediante incisiones. Su discípulo Rydén en los años 50 del siglo pasado la denominó Grey Ware. En el 2005 esta cerámica fue caracterizada por Brockington y Sanzetenea mediante el estudio del sitio de La Laja, cercano a Saipina, como una cultura datada hacia 120 años dC y por tanto perteneciente al Periodo Formativo.

Debido a la confusión originada por el uso diverso que algunos autores han hecho del término Grey Ware y a la presencia mayoritaria de sitios con esta cerámica en los alrededores de la localidad de Mataral en la provincia Florida en el departamento de Santa Cruz, Bolivia, he preferido denominarla Mataral Inciso.

Los sitios pertenecientes a la cultura Mataral Inciso se caracterizan por una cerámica

decorada mediante líneas incisas continuas, cercanas y paralelas al borde de la pieza. Generalmente esta cerámica posee colores grises y carecen siempre de los soportes tan característicos de la cerámica Mojocoya o de la de tierras bajas. Carecen absolutamente de cerámica pintada.

Los restos materiales recuperados en superficie en estos sitios fueron registrados en la base de datos de arqueología del Museo de Historia Natural Noel Kempff Mercado de Santa Cruz de la Sierra, Bolivia y depositados en dicho museo.

En este reporte se describen los nuevos sitios con cerámica perteneciente a la cultura Mataral Inciso de los valles cruceños y de los restos materiales en superficie recogidos en ellos. Seguirá un resumen de los resultados y conclusiones a los que he llegado mediante su estudio. Se finaliza con una sucinta bibliografía y el agradecimiento a las personas e instituciones que han ayudado a obtenerlos.

Descripción

Se han localizado cinco sitios con cerámica Mataral Inciso (Figuras 1 y 2), todos ellos presentan características diferentes.

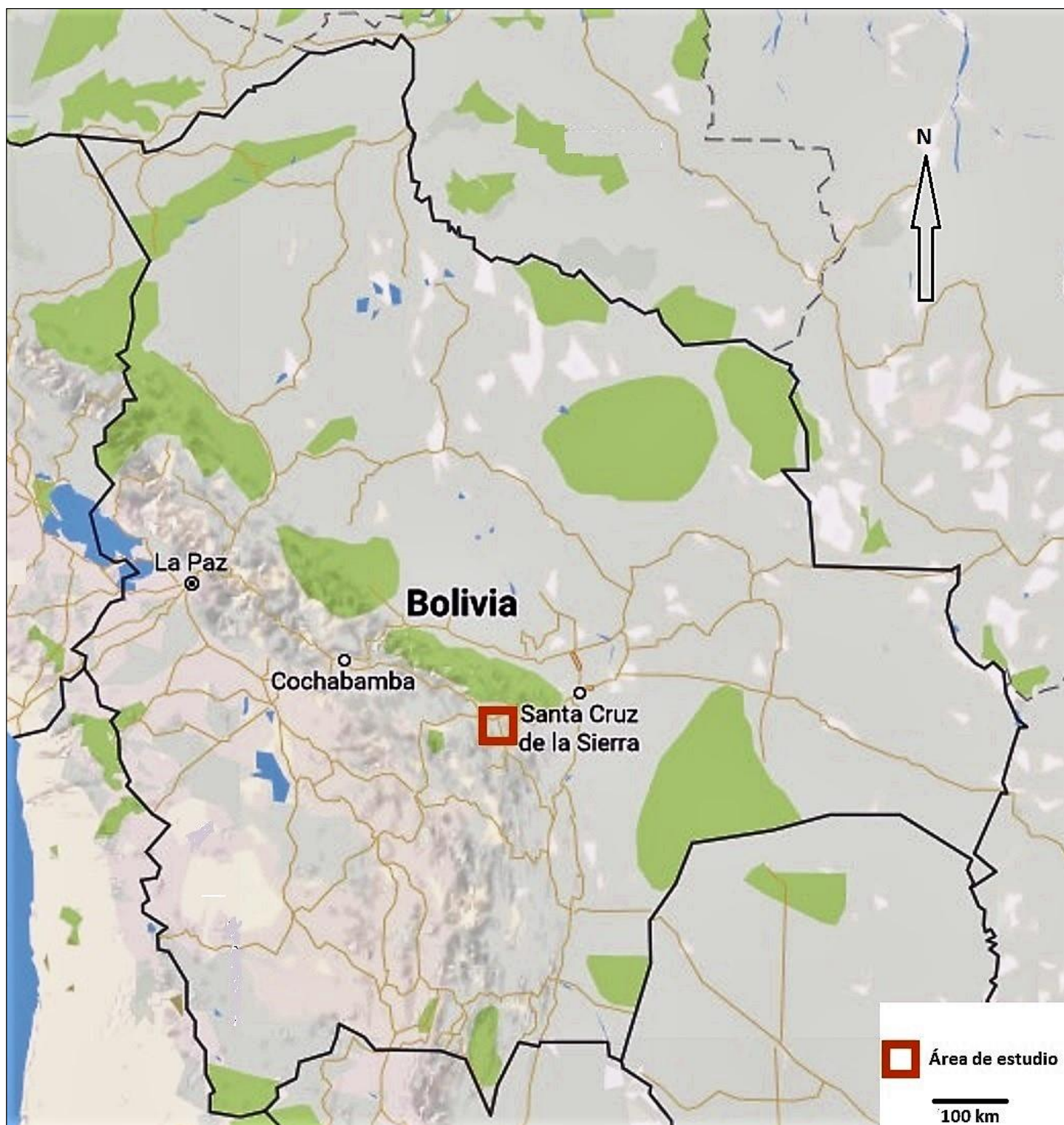


Figura 1. Localización del área de estudio en los valles cruceños.

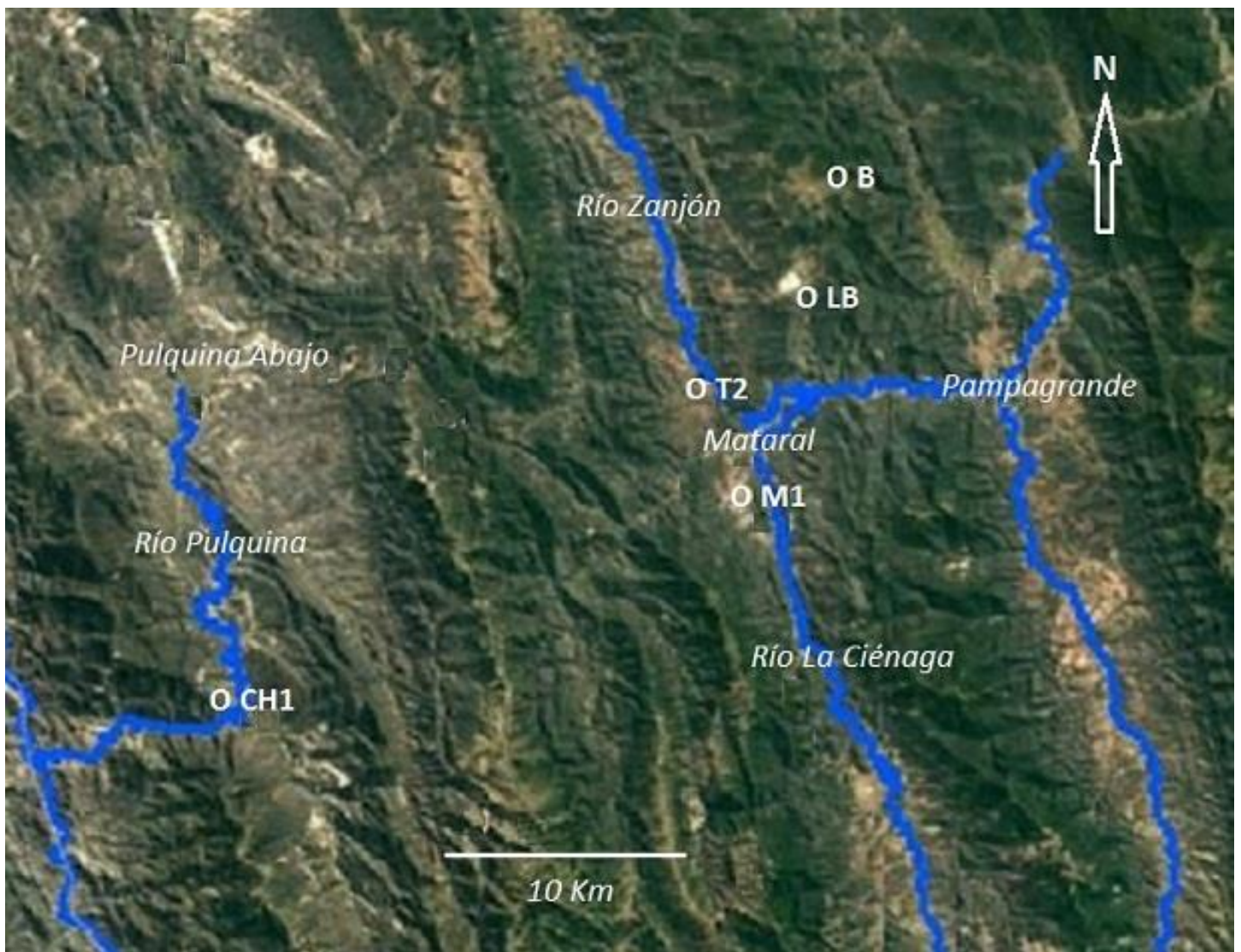


Figura 2. Los cinco sitios arqueológicos con cerámica de tradición Mataral Inciso de los valles cruceños: Chañara 1 (CH1), Becerro (B), Laguna Becerro (LB), Tasajos 2 (T2) y Mataral 1 (M1).

Laguna Becerro

Es un extenso yacimiento localizado a orillas de una laguna (Figura 3), con abundante material lítico, gran parte de pequeño tamaño

(microlitos) como puntas de flecha o láminas de cuarzo o sílex (Figura 4). Tiene una zona de enterramientos.



Figura 3. Laguna Becerro.



Figura 4. Microlitos de Laguna Becerro.

Becerro

No tiene actualmente en sus cercanías ninguna corriente de agua (Figura 5). También con abundante material lítico pero de dimensiones grandes (Figuras 6 a 8).



Figura 5. José Galvis, propietario del terreno donde se asienta Becerro 1.



Figura 6. Material lítico de Becerro.



Figuras 7 y 8. Material lítico de Becerro.

Mataral 1 (M1)

A orillas del río La Ciénaga, caracterizado por una amplia zona de enterramientos (Figuras 9 y 10).



Figura 9. Zona de enterramientos de Mataral 1.



Figura 10. Urna funeraria de Mataral 1.

En Laguna Becerro y Mataral 1 se encontraron placas de cobre (Figura 11).



Figura 11. Placas metálicas de Laguna Becerro.

Chañara 1 (CH1)

En el río Pulquina sobre un cerro, es un sitio con restos materiales pertenecientes a varias culturas (multicomponente), entre ellas Mataral Inciso, que por su situación estratégica debió ser utilizado a lo largo de los tiempos prehistóricos (Figura 12).



Figura 12. El río Pulquina desde Chañara 1.

Tasajos 2 (T2)

A orilla del río Zanjón, corresponde a una fosa de desecho o basurero en el seno de un sitio Mojocoya (Figura 13). Con un diámetro de 80 cm y una profundidad de 15 cm, contenía fragmentos decorados únicamente con líneas incisas típicas de la cultura Mataral Inciso.



Figura 13. Aspecto original de Tasajos 2.

Cerámica Mataral Inciso

Entre los restos materiales recuperados en estos sitios destaca la cerámica decorada con líneas incisas continuas, características de la cultura Mataral Inciso. De forma general, estas líneas ocupan la zona de la vasija cercana al borde y corren paralelas a él. Las líneas forman diferentes dibujos. En las Figuras 14 a 19 se muestran los seis dibujos más frecuentes.



Figura 14. Líneas rectas horizontales.



Figura 15. Líneas onduladas.



Figura 16. Líneas rectas oblicuas.



Figura 17. Línea quebrada.



Figura 18. Línea ondulada doble.



Figura 19. Línea quebrada doble.

Estas líneas se agrupan en conjuntos que caracterizan la decoración de la vasija. En la Figura 20 se muestra un ejemplo en el que se agrupan líneas rectas horizontales y onduladas.



Figura 20. Línea ondulada doble.

Mucha de las incisiones de esta cerámica se rellenaban de un material blanco que realizaba la belleza de la decoración (Figura 21).



Figura 21. Detalle de la pieza MNKAR 454 de Laguna Becerro. Relleno blanco de las líneas incisas.

Las vasijas de la cultura Mataral Inciso suelen equiparse de pequeñas asas verticales cerca del borde (Figura 22).



Figura 22. Pieza MNKAR 1017 de Tasajos 2.

Aunque predominan los colores de la gama gris claro a negro no es infrecuente encontrar cerámica Mataral Inciso de otros tonos, sobre todo los rojizos. Nunca llevan soportes y nunca se ha encontrado cerámica pintada en los sitios Mataral Inciso.

Resultados

La cerámica decorada mediante líneas incisas continuas caracteriza los sitios prehispánicos de la cultura Mataral Inciso. Esta cerámica es fácilmente identificable y cuando se presenta en un sitio arqueológico lo hace como único tipo decorativo. Por ello, su presencia es necesaria y suficiente para definir el sitio como Mataral Inciso. A pesar de conocerse desde hace más de un siglo, el número de sitios Mataral Inciso y de los fragmentos cerámicos con esta decoración son escasos. Los trabajos de Nordenskiöld, Rydén, Brockington y Sanzetenea dieron a conocer seis sitios Grey Ware (Laimiña, Chilón, Saipina Alta, Yajo Pampa, Holguín y La Laja) y 144 fragmentos cerámicos con esta decoración incisa.

Con la presente aportación desde el Museo Noel Kempff Mercado se elevan esas cifras a 11 sitios y 462 fragmentos decorados. Así pues, podemos afirmar que la colección de cerámica Mataral Inciso (o Grey Ware) depositada en el Museo NKM es la mayor existente en la actualidad (Tabla 1).

Tabla 1. Número de piezas recuperadas en los sitios Mataral Inciso.

Sitio	Nº piezas incisas
B1	42
M1	128
LB1	157
T2	22
CH1	11
Total	318
Otros autores	144

En la decoración de la cerámica se emplearon líneas continuas cercanas y paralelas al borde de la cerámica. Los dibujos más utilizados son las líneas recta horizontal y ondulada, entre las dos representan más del 90% (Tabla 2).

Tabla 2. Frecuencias y porcentajes de las diferentes líneas decorativas en una muestra de 229 fragmentos de cerámica Mataral Inciso.

	Recta horizontal	Recta oblicua	Línea quebrada	Línea ondulada	Quebrada doble	Ondulada doble	Total
Líneas	472	13	40	348	1	8	882
Porcentaje	53,5	1,5	4,5	39,5	0,1	0,9	

Las líneas decorativas se agrupan en los ceramios en lo que podemos considerar conjuntos decorativos. La media de líneas por conjunto es de 4,15 para una muestra de 47 fragmentos que mostraban su decoración completa. Como es lógico los conjuntos más frecuentes son los que utilizan las líneas recta horizontal y ondulada. De todos los conjuntos el más frecuente es de tres líneas onduladas que representa el 23 % del total.

Conclusiones

Del estudio de los sitios Mataral Inciso se puede concluir que esta cultura estuvo muy desarrollada en el área que actualmente ocupa la localidad de Mataral en la provincia Florida, departamento de Santa Cruz, Bolivia. Estas gentes usaron abundantes objetos líticos con fines diversos, así como metal que debieron obtener por intercambio con otros pueblos. El culto a los muertos constituyó una actividad esencial como demuestran los extensos espacios que dedicaron a sus cementerios. Los enterramientos solían llevarse a cabo en urnas funerarias con tapa. En ellos, se encuentran frecuentemente objetos cerámicos.

En relación a sus costumbres alfareras, utilizaron exclusivamente la decoración mediante líneas continuas incisas cercanas y paralelas al borde del ceramio. Es una decoración uniforme y repetitiva a base fundamentalmente de líneas rectas horizontales y onduladas muy características que hacen inconfundible esta cerámica.

En los sitios Mataral Inciso además de no encontrarse nunca material cerámico pintado tampoco poseen soportes tan frecuentes en culturas de tierras bajas.

Bibliografía

Brockington, D. L. y R. Sanzetenea Rocha 2005. "La Laja: un sitio Grey Ware de Nordenskiöld sobre el río Mizque, Cochabamba-Bolivia", en D. M. Pereira y D. L. Brockington (eds.): *Mojocoya y Grey Ware:*

interacción espacial e intercambios entre la Amazonia, Chaco y Andes (0 al 600 dC), Cuadernos de Investigación N°10, Serie Arqueología, Instituto de Investigaciones Antropológicas y Museo Arqueológico, Cochabamba, Bolivia: 60-85.

Gutiérrez Iturriza, R. 2013. "Mojocoya y Grey Ware en la región de Mataral, Provincia Florida, Departamento de Santa Cruz, Bolivia" en *Tierras Bajas, Jornadas de Antropología, Historia y Arqueología, Museo de Historia de la Universidad Autónoma Gabriel René Moreno, Santa Cruz de la Sierra, Bolivia: 23-24.*

Gutiérrez, R. 2014. "Presencia en los Valles Cruceños de pueblos originarios del Oriente Boliviano hace 2.000 años (Cerámica incisa Grey Ware en los Valles Cruceños)", *Tesape Arandu, Boletín de la Academia Nacional de Ciencias de Bolivia-Departamental Santa Cruz, Año 4. Santa Cruz de la Sierra: 16: 2-8.*

Nordenskiöld, E. 2001 [1924]. *Exploraciones y aventuras en Sudamérica, La Paz: APCOB/Plural: 72-81.*

Rydén, S. 1956. "The Erland Nordenskiöld archeological collection from the Mizque Valley, Bolivia", *Etnologiska Studier Ethnographic Museum of Sweden, Stockholm 22: 65-121.*

Agradecimientos

El autor agradece a las siguientes personas e instituciones, cuya colaboración en diferentes aspectos hizo posible el presente trabajo: A Fray Andrés M^a Langer OP (†), David Pereira, Ramón Sanzetenea, al Museo Arqueológico de Cochabamba en la persona de Walter Sánchez Canedo, al Museo de Historia Natural Noel Kempff Mercado de Santa Cruz de la Sierra especialmente en las personas de Kathia Rivero y Liliana Soria y muy especialmente a Benedicto y Alodio Antezana, José Galvis y demás propietarios y habitantes de la región de Mataral.

Tasajos, un sitio prehispánico Mojocoya en los valles cruceños

Roberto Gutiérrez Iturriza

Resumen

Se describen los sectores que forman el yacimiento arqueológico de Tasajos, en la región de Mataral de los valles cruceños en Bolivia. Del análisis de los restos materiales de cada uno de estos sectores se concluye que el sitio ha estado ocupado prácticamente de forma ininterrumpida durante los últimos dos mil años, desde el periodo Formativo al Colonial/Republicano, siendo la cultura Mojocoya la mejor representada.

Introducción

Mojocoya es una cultura prehispánica extendida por los departamentos de Chuquisaca, Cochabamba y Santa Cruz en Bolivia y un estilo cerámico claramente definido por lo que su identificación es sencilla. Corresponde en sus comienzos al Periodo Formativo (años 1500 aC a 500 dC) y se prolonga hasta el Periodo de Desarrollo Regionales Tempranos (años 500 a 1000 dC). Aunque existe una amplia gama en el diseño de la decoración de la cerámica Mojocoya, básicamente consiste en pintura a base de espirales, escalones y líneas con predominio de los colores rojo, marrón y negro. La forma más típica corresponde al cuenco dotado de un soporte trípode.

Brockington y Pereira llevaron a cabo la excavación de El Tambo, un sitio Mojocoya cerca de la localidad de San Isidro en el departamento de Santa Cruz, fechándolo entre los años 1 dC y 600 dC.

Se ha podido constatar la presencia de varios sitios Mojocoya en la zona occidental de los valles cruceños. Aparte de los situados cerca

de los ríos Pulquina (La Tranca y Chañara) y Los Negros (El Recodo) destaca Tasajos por su extensión y riqueza.

A continuación se describe este sitio de Tasajos, su división en sectores y los restos materiales recuperados en cada uno de ellos. Seguirá la exposición de los resultados y las conclusiones a las que he llegado. Al finalizar una breve bibliografía y agradecimientos a las personas e instituciones que han hecho posible este estudio.

Descripción

Se dedica este informe a Tasajos por su extensión y complejidad. Los restos materiales recuperados en superficie han sido registrados en la base de datos del Museo de Historia Natural Noel Kempff Mercado de Santa Cruz de la Sierra, Bolivia y depositados en este museo.

En Tasajos, junto a la abundante cerámica Mojocoya que constituye su componente fundamental, se encontraron algunas piezas cerámicas de otras filiaciones.

Situado en la región de los valles occidentales cruceños, en la provincia Florida del departamento de Santa Cruz en Bolivia, ocupa una superficie de 16 has en la orilla derecha del río Zanjón a unos cinco km al norte de la localidad de Mataral (Figuras 1, 2 y 3).

Resultados

Tasajos no es homogéneo en cuanto a los restos encontrados en superficie. Por ello, en las campañas de 2016 y 2017 se lo ha dividido en sectores para realizar el estudio comparativo (Figura 4).

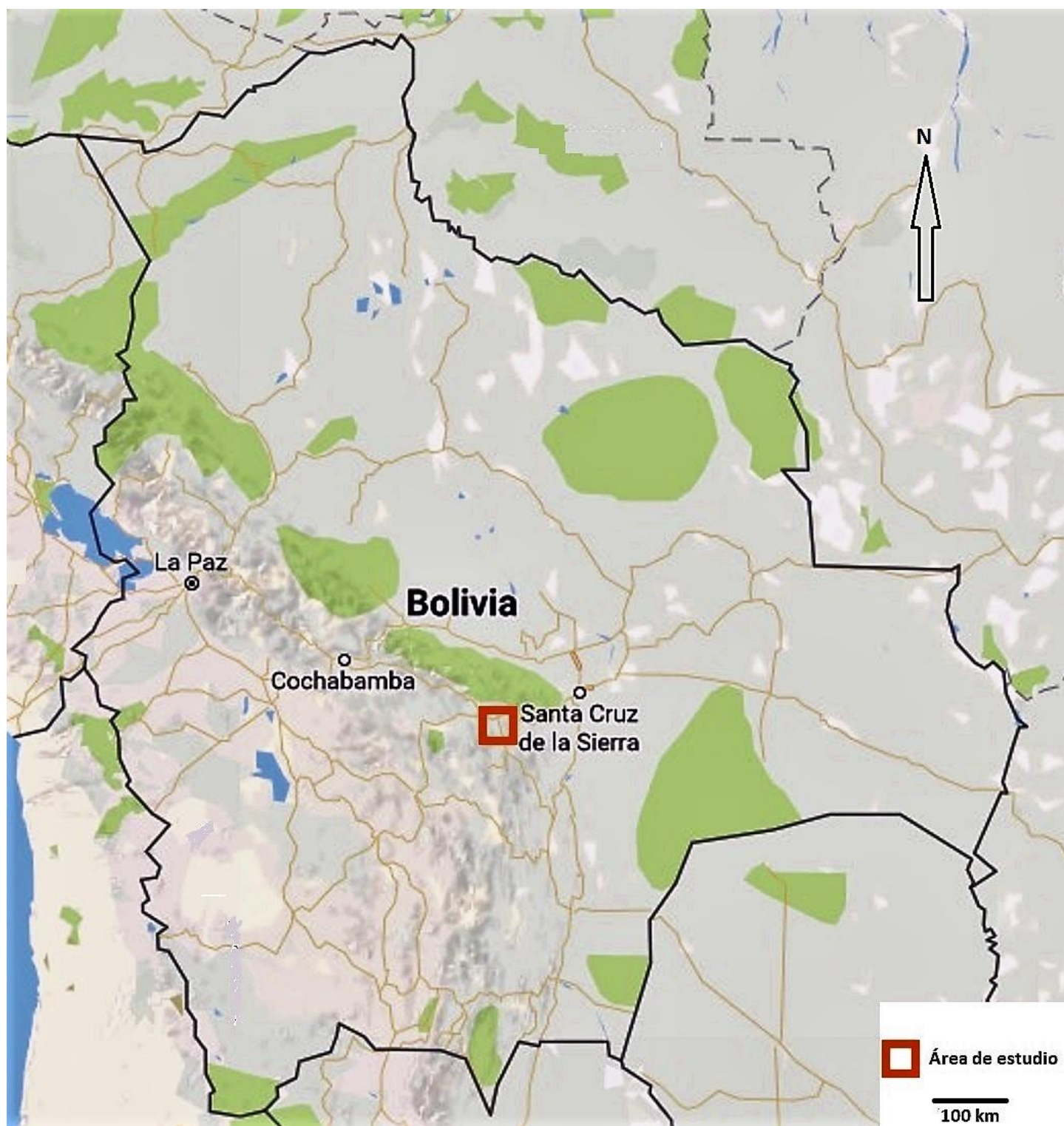


Figura 1. Área de estudio en los valles cruceños, Bolivia.



Figura 2. Sitios Mojocoya en los valles cruceños: La Tranca (LT), Chañara (CH), Tasajos 1 (T1) y El Recodo (ER).

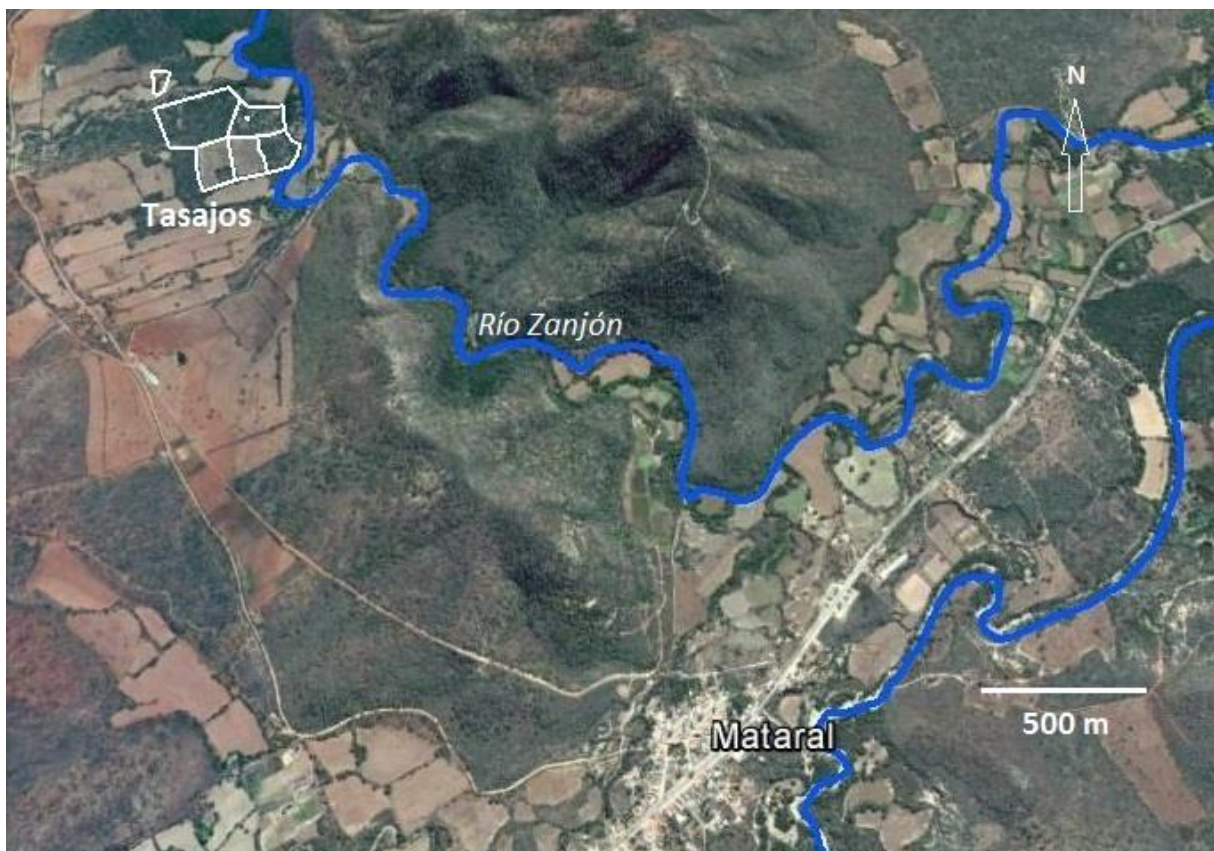


Figura 3. Situación de Tasajos.



Figura 4. Sectores de Tasajos.



Figura 6. Pieza MNKAR 1330 de Tasajos 1.



Figura 7. Pieza MNKAR 126 de Tasajos 1.

Tasajos 1 (T1)

Sector situado en el ángulo formado por el río Zanjón y la quebrada Charaguaico en sus márgenes derechas. En él se encuentra localizado, sobre un espacio de menos de 1 m², Tasajos 2 (T2), que contiene cerámica Mataral Inciso totalmente ausente en el resto de Tasajos por lo que se ha considerado como una fosa de desecho o basurero. Aparte de esto, en la zona más cercana al río Zanjón, se encuentran restos materiales de época colonial/república consisten en fragmentos cerámicos decorados mediante pintura, vidrio y metal, demostración de que el sitio fue ocupado en este periodo. Prácticamente todo el resto de cerámica decorada recuperada en Tasajos 1 es Mojocoya monocromo (Figuras 5 a 8).



Figura 5. Pieza MNKAR 985 de Tasajos 1.



Figura 8. Pieza MNKAR 2531 de Tasajos 1.

Charaguaico

Situado en la margen izquierda de la quebrada del mismo nombre, poco antes de alcanzar el río Zajón. En este sitio se ha recogido material cerámico Mojocoya monocromo (Figuras 9 y 10).



Figura 9. Cuenco Mojocoya de Charaguaico.



Figura 10. Pieza MNKAR 171 de Charaguaico.

Potrero 1 (PT1)

Se recogió en el sitio material cerámico Mojocoya bi y tricrómico destacando la abundancia de soportes y asas (Figuras 11 y



Figura 11. Pieza MNKAR 2887 de PT1.

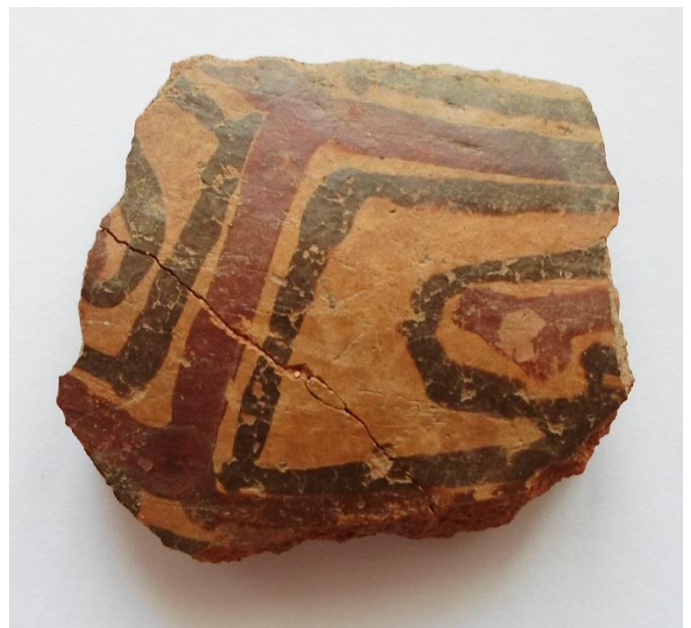


Figura 12. Pieza MNKAR 2920 PT1.

Potrero 2 (PT2)

Con restos equiparables a los de PT1 aunque menos abundantes (Figuras 13 y 14).



Figura 13. Pieza MNKAR 2594 de PT2.

12).



Figura 14. Pieza MNKAR 2587 de PT2.

Potrero 3 (PT 3)

Sitio adyacente a Tasajos 1 con restos cerámicos similares aunque escasos (Figuras 15 y 16).



Figura 15. Pieza MNKAR 2704 de PT3.



Figura 16. Pieza MNKAR 2709 de PT3.



Figura 17. ZE.T1UF2.



Figura 18. ZE. UF2. Reconstrucción.



Figura 19. ZE. UF1. Fragmentos óseos recuperados de T1UF1.



Figura 20. Cuentas de collar recuperadas en T1UF1.

En este sector se recolectaron además restos cerámicos Mojocoya moncromo (Figuras 21 y 22).



Figura 21. Pieza MNKAR 2787 de ZE.



Figura 22. Pieza MNKAR 2886 de ZE.

Conclusiones

Eliminando el material de Tasajos 2 (T2 es un basurero) que puede considerarse como foráneo no Mojocoya, los restos materiales recuperados en Tasajos son resumidos en la Tabla 1.

Tabla 1. Frecuencias de los distintos restos materiales en los sectores de Tasajos. T1 y C corresponden a campañas de los años 2012 a 2015. PT1, PT2, PT3 y ZE a las de los años 2016 y 2017.

	Cerámica pintada	Cerámica no decorada	Asas	Soportes	Lítico	Metálico	Óseo	Urnas Funerarias	Total
T1	159	144	28	75	35	3	0	0	444
C	48	83	2	0	2	0	0	0	135
PT3	12	2	0	1	1	0	0	0	16
PT2	14	0	1	4	0	0	0	0	19
PT1	44	2	8	13	0	1	0	0	68
ZE	44	5	3	2	0	0	2	3	59
Total	321	236	42	95	38	4	2	3	741

Las características de la decoración pintada de los sectores se resumen en la Tabla 2.

Tabla 2. Tradiciones cerámicas Mojocoya en los distintos sectores de Tasajos.

Sector	Mojocoya Monocromo	Mojocoya Bi y Tricolor
T1	Si	No
C	Si	No
PT1	Si	Si
PT2	Si	Si
PT3	Si	No
ZE	Si	No

En los sectores T1 y PT3 se recuperaron algunos escasos fragmentos cerámicos con decoración de filiación no determinada y abundantes restos materiales de época colonial/republicana (cerámica, vidrio y metal) que indicarían su ocupación prolongada. En una amplia superficie definida como Zona de Enterramientos (ZE) se han encontrado frecuentes restos de urnas funerarias, muchas de ellas correspondientes a niños. Pueden acompañarse de pequeñas vasijas cerámicas con pintura mojocoya mono, bi o tricolor y de otros objetos tales como cuentas de collar (T1UF1). La que se encontró mejor conservada fue la T1UF2 que permitió recuperar el esqueleto casi completo de un varón de ocho meses de edad.

Bibliografía

Brockington D. L., D. Pereira Herrera y R. Sanzetenea Rocha. 2005. "El sitio El Tambo y la tradición Mojocoya: Cambios, Tiempo y Espacio en el Sur-Este de Bolivia", en D. Pereira Herrera y D. L. Brockington (eds): Mojocoya y grey ware : interacción espacial e intercambio entre la Amazonía, Chaco y Andes(0 al 600 dC), Cochabamba: Cuadernos de Investigación, Serie Arqueología, Universidad Mayor de San Simón 10: 3-59

Gutiérrez Iturriza, R. 2015. "Mojocoya y Grey Ware en la región de Mataral", en Sonia Alconini y Carla Jaimes Betancourt (eds.): En el

corazón de América del Sur 3. Arqueología de las Tierras Bajas de Bolivia y zonas limítrofes. Biblioteca del Museo de Historia. Universidad Autónoma Gabriel René Moreno, Santa Cruz de la Sierra, Bolivia: 85-105.

Nordenskiöld E. 2001 [1924]. Exploraciones y aventuras en Sudamérica, La Paz: APCOB. Edit. Plural.

Agradecimientos

El autor agradece a las personas e instituciones que han hecho posible este trabajo, en especial a los hermanos Antezana, propietarios de Tasajos y al Museo Noel Kempff Mercado.

Sitios Churo en los valles cruceños

Roberto Gutiérrez Iturriza

Resumen

En los valles cruceños de Bolivia, entre las localidades de Mataral y Vallegrande, en los ríos La Ciénaga y Tembladeras, se ha localizado dos asentamientos prehispánicos, a los que se ha llamado El Churo y El Bati6n, respectivamente, con cerámica de características decorativas peculiares. Por su importancia, se ha tomado a El Churo como yacimiento tipo. En 6l se ha recogido cerámica decorada tanto por pintura como por incisiones. La cerámica incisa est6 decorada bien con l6neas continuas, bien con l6neas de puntos. La cer6mica pintada e incisa por l6neas continuas de El Churo se asemejan a las de tierras bajas. En cambio, la incisa de l6neas de puntos tiene el mismo patr6n decorativo que la cer6mica Mataral Inciso aunque m6s sencillo.

Introducci6n

La regi6n de los valles cruceños occidentales pertenece a las provincias Florida, Caballero y Vallegrande del departamento de Santa Cruz en Bolivia. Los asentamientos prehisp6nicos de la regi6n revelan la compleja secuencia ocupacional en la etapa precolombina desde 6pocas tempranas. Estos se constituyeron en 6reas de encuentro, gener6ndose complejos procesos de interacci6n entre el altiplano, los valles intermedios y la llanura tropical. Entre las diversas culturas presentes, destaca cer6mica perteneciente a las tradiciones Mataral Inciso (Grey Ware) y Mojocoya. Ambas corresponden al Per6odo Formativo, y en general se observa su separaci6n espacial y quiz6s cultural. Sin embargo, entre Mataral y Vallegrande, en los

r6os La Ciénaga y Tembladeras, se ha localizado dos sitios, a los que se ha llamado El Churo y El Bati6n, respectivamente, con cer6mica de características decorativas diferentes. Por su importancia, se ha tomado a El Churo como yacimiento tipo.

Los restos materiales recuperados en superficie fueron debidamente acondicionados, registrados en la base de datos del Museo de Historia Natural Noel Kempff Mercado de Santa Cruz de la Sierra, Bolivia y conservados en el museo.

A continuaci6n se describe las características de estos sitios y de los restos materiales recuperados. Les seguir6n los resultados de este informe, para acabar con una breve reseña bibliogr6fica y de agradecimientos.

Descripci6n

El Churo

El yacimiento tipo se encuentra a orillas del r6o La Ciénaga, entre Vallegrande y Mataral (Figuras 1 y 2). El lugar es de f6cil acceso y su elecci6n no debi6 ser motivada por el temor de un ataque de otros grupos humanos, sino m6s bien por su cercan6a al agua y la c6moda detecci6n de los animales salvajes que se aproximaran (Figura 3).

Los restos materiales de El Churo

En el 6rea ocupada, de aproximadamente una hect6rea de extensi6n, se han encontrado batanes de piedra, hogares con restos de carb6n y ollas que conservan una capa de holl6n, por lo que la actividad dom6stica en este sitio debi6 ser importante (Figuras 4 y 5).

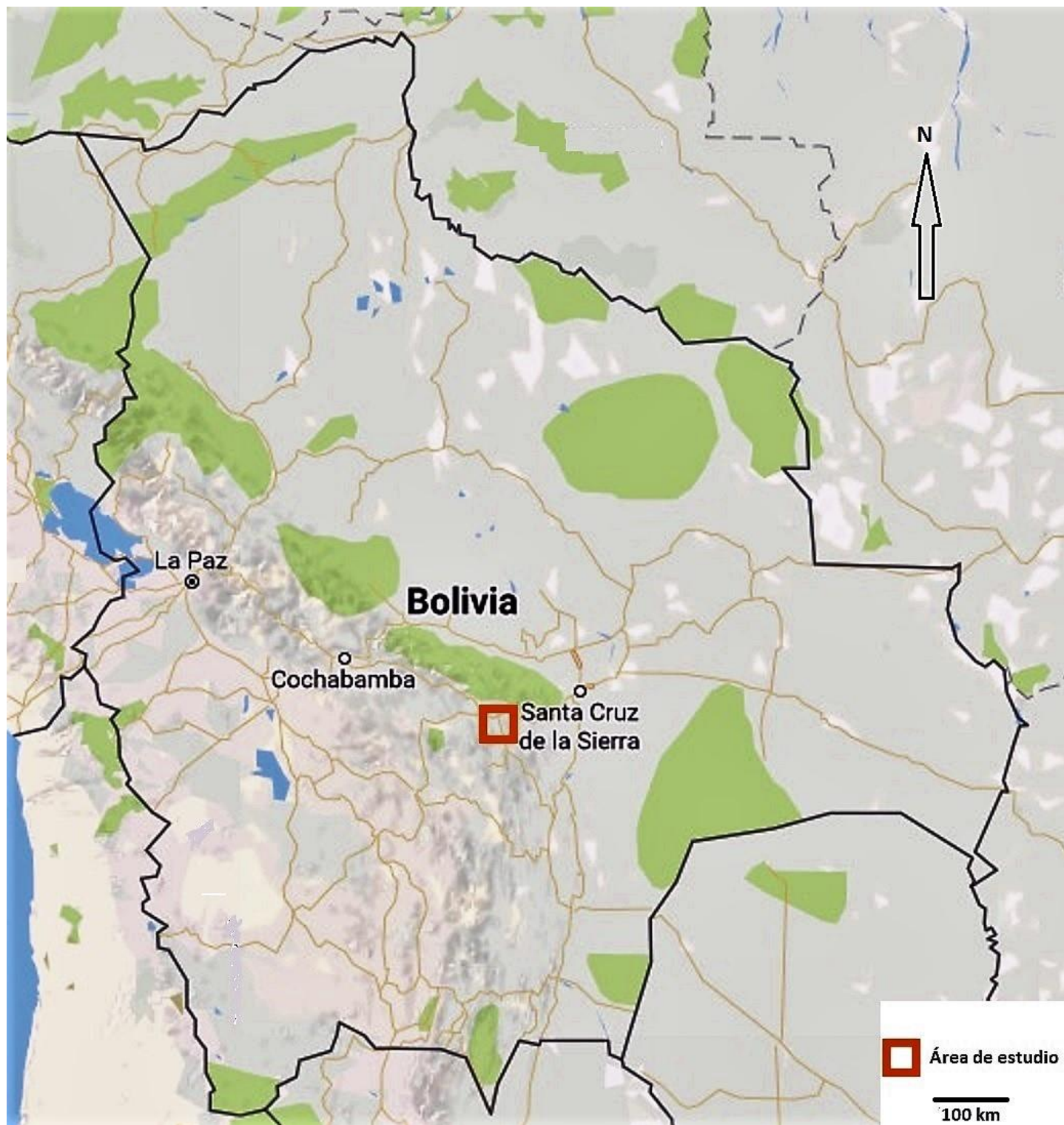


Figura 1. Área de estudio en los valles cruceños de Bolivia.

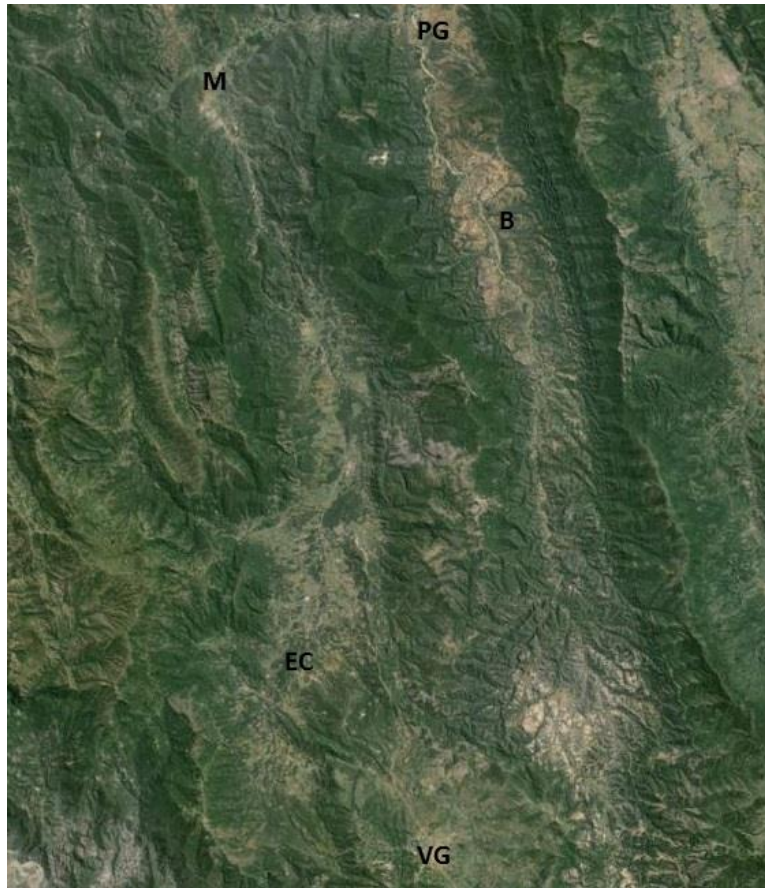


Figura 2. Ubicación de El Churo (EC) y El Bati6n (EB) entre las poblaciones de Mataral (M), Pampagrande (PG) y Vallegrande (VG).



Figura 3. Vista del r6o La Ciénaga desde El Churo.



Figura 4. Batán de El Churo.



Figura 5. Restos de carbón y ollas de un hogar del Churo.

Los útiles líticos de El Churo debieron servir para despiezar (carnear) los animales cazados que, por los huesos encontrados, fueron fundamentalmente mamíferos de tamaño medio, herbívoros y carnívoros. Los útiles líticos consisten sobre todo en denticulados y cuchillos sobre lascas de cuarcita. También destaca la existencia de gran cantidad de bruñidores y fragmentos derivados de ellos. Estos materiales implican una producción cerámica importante (Figuras 6 y 7).



Figura 6. Bruñidores de El Churo.



Figura 7. Cuchillo de cuarcita de El Churo.

Usaban frecuentemente útiles de hueso (Figura 8). Existen restos óseos humanos y objetos de adorno, cuentas de collar o plaquitas metálicas, correspondientes a enterramientos (Figuras 9 y 10).



Figura 8. Pieza MNKAR 2531 de Tasajos 1.



Figura 9. MNKAR 2472. Cuenta de collar de El Churo.



Figura 10. MNKAR 2529. Placa metálica de El Churo.

Se han recogido en El Churo un total de 358 piezas (Tabla 1).

Tabla 1. Materiales recuperados en El Churo.

Material	Número
Lítico	37
Óseo	9
Cerámico	305
Cuentas	6
Metálico	1
Total	358

La Cerámica

Una actividad destacada del asentamiento del Churo fue la elaboración y uso de cerámica, que representa los restos materiales más

abundantes. La forma más frecuente es el cuenco. Sus atributos más llamativos son los decorativos que corresponden a tres tipos diferentes: decoración incisa por líneas de trazo continuo, decoración incisa por líneas de puntos y decoración pintada. La decoración incisa se practicó sobre vasijas de color gris o negro, mientras que la pintada se hacía sobre vasijas de tonos rojos y marrones. Se encontraron asitas verticales cercanas al bode en los cuencos de la gama gris-negra (Figura 11).



Figura 11. MNKAR 2240. Fragmento cerámico de El Churo con asa vertical.

Así mismo, se recogió un fragmento correspondiente al pie de un soporte trípode (Figura 12).



Figura 11. MNKAR 2181. Soporte de El Churo.

El número de piezas cerámicas de cada tipo decorativo recogidas en El Churo, junto al de las piezas no decoradas, se detalla en la Tabla 2.

Tabla 1. Número de fragmentos de cerámica recuperados en El Churo.

Cerámica	Número
Incisa por líneas continuas	24
Incisa por líneas de puntos	66
Pintada	122
No decorada	93
Total	305

Cerámica incisa por líneas de trazo continuo

Esta decoración es la menos frecuente de El Churo: representa el 15% de las piezas decoradas y sólo el 27% de las incisas. Las líneas incisas son irregulares, aunque predominan las rectas horizontales paralelas al borde. Existen otras formas, verticales, oblicuas, en rombos, etc. La variación es

amplia, yendo desde los diseños típicos de la cerámica amazónica hasta formas que recuerdan al Mataral Inciso, aunque estas últimas son raras. Las incisiones pueden localizarse en la superficie externa, en la interna o en ambas (Figuras 13 y 14). El alfarero podía rellenar las líneas de material blanco para destacar el dibujo.



Figura 13. MNKAR 2203. Fragmento cerámico decorado con líneas continuas de El Churo.



Figura 14. Muestra de cerámica decorada con líneas continuas de El Churo.

Cerámica incisa por líneas de puntos

Esta es la técnica decorativa más típica de El Churo. Consiste en una sucesión regular de puntos para formar líneas que corren paralelas y cercanas al borde de la vasija (Figuras 15 a 17). Los puntos, que presentan una amplia gama de tamaños, podían ser rellenados de un material blanco. La frecuencia de este relleno

hace pensar que era una práctica general para resaltar el efecto decorativo del ceramio.

El diseño de la decoración puntiforme incluye básicamente líneas rectas horizontales y onduladas, combinadas de forma diversa. Otros diseños son excepcionales. Al igual que la decoración incisa de Mataral Inciso, se aplica exclusivamente en la superficie exterior de la vasija.



Figura 15. Muestra de cerámica decorada con líneas de puntos de El Churo.



Figura 16. MNKAR 2220. Fragmento cerámico decorado con líneas de puntos de El Churo.



Figura 17. MNKAR 2239. Otro fragmento cerámico decorado con líneas continuas de El Churo.

Cerámica pintada

Es el tipo decorativo más frecuente de El Churo (Figuras 18 a 20). La pintura puede afectar a la superficie exterior, a la interior o a ambas superficies. La pintura de El Churo en general es sencilla y aunque hay piezas que recuerdan al Mojocoya, en general utilizan trazos gruesos carentes de intención representativa. Cuando existe dibujo, suele tener un diseño sencillo. Pueden distinguirse dibujos en bandas anchas pintadas, líneas delgadas, dibujos geométricos

y dibujos esquemáticos. Las bandas anchas suelen aplicarse a los bordes de la cerámica aunque también se encuentran en el cuerpo. Las líneas delgadas tienen diversas formas, rectas horizontales y oblicuas entre otras. Las figuras geométricas, como el enrejado, son pocos frecuentes.

Los dibujos esquemáticos son también raros y corresponden a espirales, círculos o puntos. Así mismo existen soportes típicos.



Figura 18. Muestra de cerámica decorada mediante pintura de El Churo.



Figura 19. MNKAR 2014. Cara exterior de un fragmento cerámico pintado de El Churo.



Figura 20. MNKAR 2014. Cara interior del mismo fragmento cerámico pintado de El Churo.

Otros caracteres de la cerámica de El Churo

Entre los restos cerámicos de El Churo es de

destacar la alta frecuencia de bordes doblados y de improntas (Figuras 21 y 22).



Figura 21. Muestra de cerámica con bordes doblados de El Churo.



Figura 22. Muestra de cerámica con improntas de El Churo.

El Bati3n

Adem3s del sitio de El Churo en el r3o La Ciénaga, se ha localizado otro sitio en el r3o Tembladeras. El Bati3n es un peque3o yacimiento ubicado en la quebrada de este

nombre (Figura 23). Ofreció material lítico, óseo y cerámico decorado por incisiones por líneas de puntos de la tradición de El Churo (Figura 24).



Figura 23. Vista de El Bati3n en el r3o Tembladeras.



Figura 24. MNKAR 1944. Reconstrucción de un cuenco decorado mediante líneas de Puntos de El Bati3n.

Resultados y conclusiones

Si bien en los valles cruceños occidentales correspondientes al área entre los ríos Pulquina y Tembladeras observamos tres tradiciones cerámicas, el espacio ocupado por ellas no es el mismo. Mientras que Mojocoya y Mataral Inciso se dan en asentamientos situados alrededor de Mataral que se extienden hacia el oeste, El Churo ocupa el espacio entre las localidades de Mataral y Vallegrande.

Las tres tradiciones son caracterizadas por la técnica decorativa utilizada. La Mojocoya es decorada mediante pintura. Mataral inciso mediante incisiones constituida por líneas de trazo continuo. La cerámica de El Churo está decorada tanto por pintura como por incisiones. La técnica incisa de El Churo incluye tanto líneas de trazo continuo como líneas de puntos, aunque estos dos tipos no aparecen en el mismo cerámico (Figura 25).

Fragmentos cerámicos decorados de El Churo

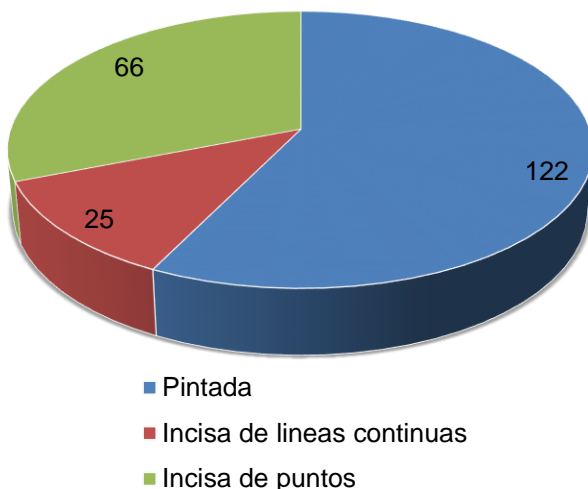


Figura 25. Número de fragmentos cerámicos de los distintos tipos decorativos recuperados en El Churo.

Tanto en los asentamientos Mojocoya como en El Churo se usaron los soportes trípodes. Pero no en los asentamientos Mataral Inciso. En la Tabla 3 se esquematizan las características de las tres tradiciones de cerámicas encontradas en los valles cruceños occidentales.

Tabla 3. Comparación de las características de las tres tradiciones de cerámicas de los valles cruceños.

Tradiciones de los valles cruceños	El Churo	Mataral Inciso	Mojocoya
Cerámica pintada	si	no	si
Líneas incisas continuas	si	si	no
Líneas incisas de puntos	si	no	no
Soportes trípodes	si	no	si

Bibliografía

Gutiérrez Iturriza R. G. 2014. Presencia en los Valles Cruceños de pueblos originarios del Oriente Boliviano hace 2.000 años (Cerámica incisa Grey Ware en los Valles Cruceños). Academia Nacional de Ciencias de Bolivia-SC, Santa Cruz de la Sierra. Boletín Tesape Arandu 16: 2-8.

Gutiérrez Iturriza R. G. 2015. Mojocoya y Grey Ware en la región de Mataral, provincia Florida, departamento de Santa Cruz, Bolivia. En S. Alconini y C. Jaimes Betancourt (eds.): En el corazón de América del Sur 3. Arqueología de las tierras bajas de Bolivia y zonas limítrofes. Santa Cruz de la Sierra, Bolivia: Universidad Autónoma Gabriel René Moreno: 85-105.

Agradecimientos

A Fray Andrés Langer (†), Máxima y Lola Pardo de Pampagrande. A Leo Lino, Carlos Vargas y Jorge Sandoval de Vallegrande. A la Asociación Yaguarí, al Museo Arqueológico y a la FDF de Vallegrande.